

SZILÁGYSÁGI LAKÓHÁZAK ÉS GAZDASÁGI ÉPÜLETEK AZ 1960-AS ÉVEKBEN A MAGYAR NÉPRAJZI ATLASZ TÜKRÉBEN

A Szilágy, Szilágyság tájnevet már a középkori források említik, előbbi változata települések nevéként is gyakori. Hozzávetőleg a Réz- és a Meszes-hegység, nyugaton az Érmellék, keleten a Szamos folyó által határolt dombos táj neve.¹ Északon Szatmár megye síksági vidékével határos és az Ér felső vízvidékének falvait (például. Érmindszent, Érszentkirály) is magába foglalja. Ezért írhatta Ady, hogy „Hepehupás, vén Szilágyban, Hét szilvafa árnyékában, Szunnyadt lelkem ezer évet...”

Szilágy vármegye valójában csak a polgári korszakban, 1876-ban jött létre a korábbi századokban létezett Közép-Szolnok megye és Kraszna megye összevonásával. Hozzácsapták a Kővár-vidék határos részét is és még egy-két falut a szomszédos megyékből. A tájnév és a megyenév a Tövisháton folydogáló Szilágy-patak nevére vezethető vissza. A Szilágyságnak ismert dombvidék valójában vízválasztó a Szamos, a Kraszna és a Körös-Berettyó vízvidékei között. Több jellegzetes kistáját tartja számon az ott élő nép, amit a világi és egyházi hatóságok területi szervezetei is követtek. Elsőként említendő Kraszna vidéke, az 1876-ig létező Kraszna vármegye területe a Réz- és a Meszes hegység ölelésében, Kraszna központtal. Mellette Szilágysomlyó és Zilah emelkedett városi rangra. Másik jellegzetes, archaikus kultúrájú kistáj a Tövishát, a Szilágy-patakkal. Régebben Hadad, újabban Szilágycseh a városi központja. Harmadik elkülönülő körzete a Felső-Berettyó-mente, a folyó felső vízvidéke, Szilágynagyfalu és Berettyószéplak központi településekkel. Jellegzetes kistája az Érmellék felső, Tasnád vidéki része is, melyhez csatlakozik a Kraszna Alsószopor és Ákos tájékán kitáguló völgye. Az első világháború előtt Szilágy megyének hat járása volt: 1/krasznai, 2/szilágycsehi, 3/szilágysomlyói, 4/tasnádi, 5/zilahi, 6/zsibói.

A Szilágyság népe élénk gazdasági, kereskedelmi kapcsolatokat tartott fenn a szomszédos megyékkel, különösen Szatmár, Bihar és Kolozs megye vásári központjaival. Jellemző példája a megyén kívüli kapcsolatoknak, hogy a krasznaiak nem annyira a tőlük alig tizenhat kilométerre fekvő Szilágysomlyóra jártak vásárba, pedig oda az út is könnyebb volt, hanem Bánffyhunyadra, ötven kilométernyire.² Szilágynagyfalu népi építészetén az Alföld falusi lakóházainak mintája észlelhető, a tornácos,

oszlopos házak terjedése részint a nemesi udvarházak, részint az alföldi kőművesek hatására vezethető vissza.³

A lakóházak építésmódja

A Szilágyság népi építésze számos karakteres vonást őrzött meg az 1950-60-as évekig. Ezek egy részét már KÓS Károly megfigyelte és dokumentálta a táj magyar népművészetét megőrkítő monográfiában. Terepmunkálataiból azt szűrte le, hogy a szilágysági falvakban egészen a második világháborúig a talpakra épített gerendavázas, paticsfalú, támasztott szarufás és rozs–zsüpfedelű lakóház volt az uralkodó. Érzékelt a pitvar tároló és átjáró szerepkörét is: „A pitvarban az ajtó mellett, a kisház felőli sarokban áll a *hijúba* szolgáló létra, míg a másik oldalon a befűrt lábú *vízpad* a *kártyákkal*, *vedre*ekkel. Tovább a külső fal mentén áll a *lisztes-* és *gabonáshordó* vagy *edény*, illetve a *bükkfa szekrény* vagy *fenyődeszka hombár*.”⁴ A házalaprajz és a tűzhelyek formája, elhelyezése, illetve a füstelvezetés módja, miként a falazat és a tetőzet anyaga, építésmódja is egy tágabb térségi keretbe helyezi a szilágysági hagyományos építészetét. BARABÁS Jenő a *Magyar Néprajzi Atlasz* (a továbbiakban MNA) dokumentációja és a gyarapodó szakirodalom alapján már megállapíthatta az ún. „*szamosi házterület*” lényegi ismérveit és földrajzi elterjedtségét. A korábban BÁTKY Zsigmond által körvonalazott északi, alföldi és erdélyi tűzhelyek és háztípusok érintkező körzetétől (Abaúj-Zemplén) eltekintve, BARABÁS Jenő jellemezni tudta az MNA térképeken körvonalozódó, addig nem észlelt házterületet, aminek a nevét kereste.⁵ A partiumi, nyugat-erdélyi vagy szamosi térségbe tagozódik a Dészháza, Bogdánd, Kraszna, Kémer atlasz-kutatópontokkal jellemezhető szilágyi körzet is.

A szamosi házvidék térségében a lakóházak tetőszerkezetét nem szelemen tartotta, mint a központi (alföldi) házvidéken, hanem a falakra támaszkodó, kakasüllővel is összekapcsolt szarufák. Ebben a partiumi térségben a háztetők magasabbak, meredekebbek, mint az Alföldön és többnyire szalmával fedettek

A kandalló füstjét a pitvarba vezették. A Szamos alsó, síksági vidékén a füst már szabadkéményben hagyta el a házat. A domb- és hegyvidéki falvakban azonban a

1 KÓSA László–FILEP Antal 1975. 180–181.

2 BEKE György 1976. 10.

3 MAJOR Miklós 1998. 31. Említi már: BEKE György 1976. 171.

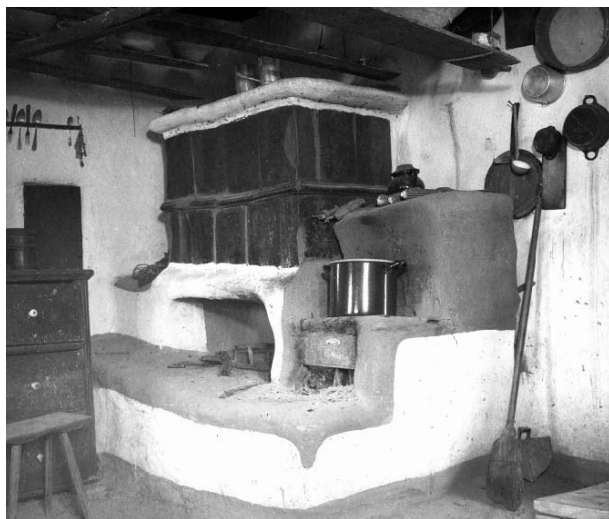
4 KÓS Károly 1974. 15.

5 BARABÁS Jenő–GILYÉN Nándor 1987. 172. Lásd még 306. kép jelzetű térképvázlatot a 168. oldalon.



1. kép. Szalmafedelű ház. Dészháza (PALÁDI-KOVÁCS Attila felvétele, 1967., MTA Néprajzi Kutatóintézet F 30 435)

födém nélküli pitvaron át a padláson terjengett vagy a pitvar hátsó része fölött épített kupolás szikrafogón át jutott a padlástérbe. A Szilágyság nagyobb részén a szabadkémény ismeretlen, bár a szakirodalomban „kupolás szikrafogónak” nevezett szikrafogó és füstterelő, füstelvezető épületemléppé az eresz-pitvar helyiség hátsó részén helyezkedett el, mint a szabadkémény. A szilágysági lakóház hármastagolása, a szoba+pitvar+kamra beosztás megfelelt az alföldi ház alaprajzának. A pitvar előtt gyakori volt az elkülönült előtér, ahonnan három helyiségbe nyílt bejárat. A szilágysági pitvarban gyakran állt alacsony boglyaformájú vagy szögletes kemence. Főzni azonban nem ott, hanem a ház-beli *kandalló*ban szoktak, amit a régi Kraszna megye és a Tövishát falvaiban inkább *sátor*, *sátorkemence*, *kaskemence* néven ismertek.⁶



2. kép. Sátoros kemence túszejjel. Dészháza (GÖNYEY Sándor felvétele, 1942., Néprajzi Múzeum F 89 456)

A szilágysági lakóházak falazatát vizsgálva megállapítható, hogy a kőfal és a nádfal a régi Kraszna megye területén, a Felső-Berettyó vidékén és a Tövisháton teljesen ismeretlen. Krasznan, Kémeren a boronafalnak és a zsilipeléssel készült gerendavázás falszerkezetnek sem volt már emléke az 1960-as években. Bogdándon az 1840-50-es években még épültek faházak, Dészházán az 1900-as évek elején még gyakori lehetett a faház, néhány még az 1930-as években is fennállt, de a „boronafal” megnevezést csak rákérdezésre említették. Mindkét településen a *paticsfal*nak nevezett sövényfal gyakoriságát hangsúlyozták. Bogdándon a *paticsfal* egymástól 2 m távolságra földbe ástott tölgyfaoszlopokkal (*ágasok*) vagy *talpakba* (*talpgerenda*) csapolt sasokkal (*oszlopok*) épült. Az oszlopokat a talajszinttel vagy a talpgerendával párhuzamosan, vízszintesen fekvő *folyógerenda* fogta keretbe. Karvastagságú rudakat, vízszintesen fekvő *riglifákat* erősítettek csapolással vagy nagy szögekkel az oszlopokra, kb. 50-60 cm távolságra egymástól. A talajtól vagy a talpgerendától 3-4 sor *riglifa* (Dészházán *paticskötés*) közé fonták be függőlegesen a *paticsnak* mondott, gyermekkar vastagságú, kb. 220-250 cm hosszúságú husángokat. Amikor a fonással elkészültek, kívül-belül betapasztották előre meggyúrt sárral. Amikor a sárfal megszáradt, fehérre meszelték. A ház sarkain azonban Dészházán kilátzott a *gömölye fa*, a házat tartó *ágas* vagy *sas*, a Bogdándon *lábfa* néven is említett oszlop.⁷ Krasznan és Kémeren a *paticsfal* néven ismert sövényfal szintén gyakori volt; Kémeren „A régi házak többsége abból volt.”

Szilágynagyfalun a *paticsból* készült ház az 1859. évi tűzvészig volt gyakori, de egyes utcákban még a 19-20. század fordulóján is készítettek ilyen hajlékokat. „A talpgerendákba felállított sasok közé vízszintesen úgynevezett *riglifákat* helyeztek, amelyeket függőlegesen fűzfavesszővel befontak. Ezt meggyúrt sárral kitöltötték, kívül-belül több rétegbe megtapasztva elég szilárd falat nyertek.”⁸ Az idézetből látható, hogy a Szilágyság megyei kútatópontokon még a tárgynevek is azonosak. A *paticsfal* kései történetéhez tartozik, hogy a szatmári tájakon még az 1972. évi nagy árvíz idején használatban volt. „A teljes összeomlásnak csak a régi *pacsit falas* házak állottak ellen. Az árvíz a tapasztást kimosta, de a ház a helyén maradt, csupán a tapasztást kellett pótolni.”⁹ Ez a falanyag és technika a Szilágyságot is magába foglaló „szamosi házterület” (más néven „nyugat-erdélyi és partiumi házvidék”) lényeges ismérvei közé tartozik. BARABÁS Jenő összegző megállapítása szerint „Uralkodik itt a sövényfalú ház, amely részint talpas-, részint cölöpvázás. A másutt csak kivételesen ismert függőlegesen font sövényfal itt hangsúlyos. Erdőben gazdagabb részein boronaházak is voltak.”¹⁰

6 BARABÁS Jenő–GILYÉN Nándor 1987. 108–109., 172.

7 PALÁDI-KOVÁCS Attila gyűjtése 1967-ben. MNA II. 52. témalap. MTA Néprajzi Kutatóintézet Archivuma. R/25. Dészháza, R/26. Bogdánd.

8 MAJOR Miklós 2002. 127–128.

9 GILYÉN Nándor–MENDELE Ferenc–TÓTH János 1975. 60.

10 BARABÁS Jenő–GILYÉN Nándor 1987. 172. A cölöpvázás sövényfal halványuló emlékét a fent említett Bogdándon és Szilágynagyfaluban is megjegyezték. Lásd ehhez: BEKE György 1976. 171.

A sárból, földből, vályogból épült házfalak közül a rakott sárfal a 20. században is gyakori volt Szilágy megyében. Bogdándon az 1870-1940 közötti évtizedekben épült a legtöbb *sárház*. A sárfal szalmával kevert „öreg sárból” készült. A sarat bivallyal járatták, tapodtatták, majd villával rakták egymásra a sárgombolyagot. Első menetben kb. 80-100 cm magas falat raktak, majd néhány napig hagyták száradni. Désházán a rakott sárfal csak az 1920-as években jelent meg. Ott a sárfalat is talpakra, talpgerendára építették. A ház sarkain faoszlopok álltak, a folyógerendát és a tetőt az oszlopok tartották. A szalmás sarat Désházán is bivallyal tapodtatták és villával rakták a falra, majd száradni hagyták. Száradás után folytatták a fal felrakását, majd ismét szikkadni hagyták. Végül a megszikkadt sárfalat ásóval simára faragták.¹¹ Kémeren 1969-ben a rakott sárfalat már ismeretlennek mondták, Krasznán az MNA gyűjtői a „néhány” szóval jelezték ritka előfordulását. Ezzel szemben Szilágy-nagyfaluról az olvashatjuk, hogy a 19. század derekán még a sárfalak legkezdetlegesebb formája, az ún. *fecskesár*-, vagyis a fecskerakásos falazat volt a legelterjedtebb a településen. Fecskesárból főként a népesség szegényebb rétege építkezett. „A polyvás sarat lóval tapodtatták, majd villával rakták fel a sárgombóckákat a falra. Két napig száradni hagyták, ekkor megint raktak egy réteget, Mindezt addig folytatták, amíg a fal el nem készült.”¹²

Polyvával, törekkkel összedolgozott vizes, saras földből épült a deszkák közé tömött föld fal vagy vert fal. Bogdándon deszkából „jármot csináltak” a leendő házfal két oldalán és a vizes, törekkkel kevert földet kosárral, deszkából készült ládával hordták bele. Néhány férfi a készülő falon állva fabunkóval döngölte a deszkák közé hordott saras, vizes földet. Kötőanyagként vékony veszőket, kökényágakat is dobáltak, fektettek a deszkák közé. A deszkából készült keretet, „jármot” a fal magasodásával haladva folyton magasabbra vették. Bogdándon az 1880-1940 közötti években volt szokásban a *föd-ház* építése. Kevesebb volt belőle a faluban, mint a rakott sárfalal épült házakból. Létezett egy *boronafal* néven említett építésmód is, amihez „öreg sarat” használtak. A ház falát és tetőzetét tartó ágasokat a házsarkokon a földbe ásták, majd két oldalról hosszú lécekkel ritkán belécezték. A talajban álló ágasok (tartó oszlopok) hosszának 1/3 része a földben volt, 2/3 része a föld felett, mint a „ház világa”. A bordásfalhoz hasonlóan vízszintes lécekkel elkészült falszerkezetet öreg sárral töltötték meg. A lécek között kitéremlő sarat némi szikkadás után a fal síkjában lefaragták.¹³ A deszkák közé tömött földfal, *vert fal* emlékével Désházán, Krasznán az MNA gyűjtői nem

találkoztak. Kémerről viszont azt jegyezték fel, hogy a sárból, földből készült házfalak közül *vert falból* volt a legtöbb.

A vert fal építésmódjának részletes leírását ismerjük Szilágy-nagyfaluból. Ott egy házhoz általában 150 szekér földre volt szükség. A házépítő mester 10-15 napszámmal vagy a rokonságból összeálló kalákában dolgozott. A földet polyvás szalmával keverte, kapával megdolgozta, összegyúrta. A leendő házfalak vonalában egy méter távolságra *landina*, *sas* néven említett oszlopokat állítottak. Azokhoz mindkét oldalon deszkafalat húztak fel, a deszkák közé hordták a vizes, saras földet, amit négy-öt férfi *döngölővel* (fabunkóval) tömörített. Sorban haladtak, egy-egy sor elkészülte után a deszkákat feljebb emelték. Az elkészült nyers falat a mester függővel ellenőrizte, a felesleget ásóval lefaragták róla. „A *falba* kötésekként, azaz *szilárdításra két sorban gyertyánfából készült karókat helyeztek. A vert fal készítése nem volt költséges. Kiszáradva jó hőszigetelőnek bizonyult, jól tartotta a házban a meleget.*”¹⁴

A vályogfal Désházán csak 1920 után jelent meg. Azt is *talpfára* és *sasok* (oszlopok) közé rakták, mert félték, hogy azok nélkül a fal nem lenne kellően szilárd és tartós. A tető súlyát is főként az oszlopok tartották. Bogdándon szintén a két világháború közötti években terjedt el a vályogfal; az 1960-s években az volt a községben a házfalak domináns építőanyaga. Kémeren az MNA felvétel idején kevésnek mondták a *vájogból* épült házak részesedését. Krasznán csak néhányra becsülték a *vájogházak* számát.¹⁵ A Felső-Berettyő vidékén fekvő Szilágy-nagyfaluban a vályog már a 19. század derekán kedvelt építőanyag volt. A kiegyezést követő évtizedekben épült házak „mind egy szálig” vályogfalúak voltak. A vályogot cigány sármunkások, vályogverők készítették. Egy-egy vályogtégla mérete 23x30x12 cm volt. MAJOR Miklós vizsgálata szerint a „vert” vagy „döngölt fal” később terjedt el, az első világháborút követő években váltotta a *vájogfalat* széles körben. A földből, sárból, vályogból épült házfalak építése csupán az 1950-es években, a helyi téglagyár megépítését követően szorult háttérbe.¹⁶

Fentebb már szó volt róla, hogy a „szamosi házterület” egyik ismerve, az alfölditől elhatároló jegye, az ún. szarufás, kakasüllős tetőváz. A székelyföldi házvidék irányában nem elhatároló jegy, minthogy a szarufás tetőszerkezet egész Erdélyben elterjedt és évszázadok óta szinte kizárólagosságot élvez.¹⁷ Az MNA szilágysági kutatópontjain az 1960-as években az ágasfás, szelemenes (oromgerendás) tetőváz lakóházon nem fordult elő, s akkoriban a székelylakás tető szintén ismeretlen volt. (Bog-

11 PALÁDI-KOVÁCS Attila gyűjtése 1967-ben. MNA II. 51. témalap. MTA Néprajzi Kutatóintézet archívuma. R/25. Désháza, R/26. Bogdánd.

12 MAJOR Miklós 2002. 126–127.

13 PALÁDI-KOVÁCS Attila gyűjtése 1967-ben. MNA II. 51. témalap. MTA Néprajzi Kutatóintézet archívuma. R/26. Bogdánd.

14 MAJOR Miklós 2002. 128. Szilágy-nagyfaluban híres vertfal-készítő mesterként tartották számon a zoványi származású Bréda Sándort.

15 PALÁDI-KOVÁCS Attila gyűjtése 1967-ben MNA II. 51. témalap. R/25 Désháza, R/26 Bogdánd. A kémeri adatok BARABÁS Jenő 1969. évi gyűjtései, a krasznaiak KÓSA László 1967. és KARSAY Erzsébet 1966. évi gyűjtései. Kémer R/79, Kraszna R/33. MTA Néprajzi Kutatóintézet archívuma.

16 MAJOR Miklós 2002. 128.

17 GILYÉN Nándor 2005. 58.

dándon „ágasos, csüngő ereszes tető” csak a *szénatartó*-nak nevezett gazdasági épületen fordult elő.) A párosan felállított szarufák alsó vége a falon fekvő *folyógerendán*, *tapaszgerendán* fekvő *fiókgerenda* (keresztgerenda) két végébe volt becsapolva. (*Folyógerenda* volt a gerendaváz falszerkezetet fent lezáró gerenda neve, melynek újabb neve Dëshházán is *tapaszgerenda*, Kémeren *sárgerenda*). A szarufás tetőszerkezet a házfalhoz mérten meglehetősen magas és erősen lejtős (kb. 60° körüli) volt. A tetőgerinc közelében az egymásba csapolt szarufapárokat *kokasüllőnek* nevezett, ácsolt pántok fogták össze. Az MNA említett kutatópontjain a szarufák mindegyike a keresztgerendák végébe vannak becsapolva. Krasznán elfordult, hogy a *sárgerendába* vagy *folyógerendába* csapolták őket. Bogdándon a tetőváz neve: *szarvazat*. „*Fel van szarvazva a ház*” – szokták mondani, amikor elkészült a tető váza.¹⁸

Szilágynban a tetőfedés hagyományos anyaga a taposott szalma. Nádtető, *dránica*, azaz tetőfedő deszka, faszindely Kémeren, Bogdándon nem volt. Dëshházán egyetlen faszindelyes (*zsendejes*) háztetőt említettek, Kémeren a községházáról mondták, Krasznán számosról tudtak. Eredendően taposott búzaszalmával fedték a háztetőket. (Ehhez érdemes felidézni, hogy Kraszna vármegye 1705. évi tizedjegyzéke szerint a megyében csak búzát, zabot és alakort vetettek, más egyéb gabonaféle nem termett.¹⁹) Bogdándon amikor elkészült a magas *szarvazat*, a kb. 35 cm (könyéknyi) távolságra levő lécekre fűzve szőlőből vagy szőlővenyigéből álló maroknyi nyalábokat kötözték, gúzsoltak. Arra villával hányták fel a kötetlen szalmát. Több ember is teregette, taposta egyidejűen a vastag szalmaréteget. A szarufák alsó végén faszögek tartották a taposás után is kb. 40-50 cm vastagságú, tömörített fedelet. Amikor kb. 1,5 m fedél elkészült, újabb sort kezdtek teregetni, villával veregetni és taposni. A szükséges szalmát *rudashordóval* (két rúddal) hordták a ház alá és villával, vagy *merékének* nevezett hegyes nyárssal, létrán állva adogatták fel a tetőre.²⁰ A tető gerincén, a ház két végén a *szarvazathoz* rögzített nyársakat állítottak. A háztető ormán párosával összekötött karókat, *kalodákat* helyeztek el méterenként, hogy megvédjék a heves szelek kártevésétől.²¹

A taposott szalmafedél a „szamosi házvidék” egyik sajátossága. Egy-egy ház fedeléhez mintegy 50-60 q (4-5 szekér) búzaszalmát használtak fel, a munkát *kalákában* végezték. Ez így olcsó megoldásnak bizonyult. Nem vé-

letlen, hogy a taposott szalmatető a Felső-Tiszavidéktől a dél-erdélyi Alsó-Fehér megyéig elterjedt és – a Székelyföld kivételével – Erdély-szerte ismerték, sok vidéken domináns fedéltípus volt. Bizonyításul elegendő egy az MNA nyomán szerkesztett térképvázlatra hivatkoznunk.²²

A szalmafedél újabb és ritkább fajtája volt a rozsszalmából készült zsúptető. A tető sima volt; a léchez fűzve szőlővel vagy vasdróttal kötözték hozzá a maroknyi kis zsúpokot. Krasznán és Kémeren csupán a kötött zsúptetőnek volt emléke. A zsúpot Dëshházán is tövével lefelé rakták fel, de nem lépcsősre, hanem elteregetve, simára. A szalmatetőt készítő embert *tetőkötőnek* nevezték. Ott és Bogdándon emlékeztek a *zsúpverő* vagy *szalmaverő* néven emlegetett, egyik oldalán bordázott, nyéllel ellátott faeszközre és a vele való munkára is. A felvert zsúptető hasonló módon készült, mint a nádtető, de annál több sorban kellett a zsúpot elteregetni és felvinni az eresztől az oromig haladva.²³ A 19. század utolsó harmadában a zsúptető mellett a tetőcserép is terjedt, különösen a nagyobb, vásártartó településeken. Így Szilágynagyfalun 1910-ben már a házak többségét cseréptető, kisebb hányadát faszindely (*zsendej*) fedte.²⁴ Kraszna, Szilágycseh és a többi járási székhely is a falvak előtt járt az újabb építési módok és anyagok alkalmazásában. Bogdándon, Dëshházán az 1920-30-as években nőtt meg a cserépszindely részaránya a lakóházak tetőfedésében.

Közel ezzel egy időben változott meg a tetők formája, jelent meg a házak utcai tűzfala, változott meg a homlokzattal együtt az utcakép. A korábbi „négy lejtésű” sá-



3. kép. Deszkás házhomlokzat. Kémer (PALÁDI-KOVÁCS Attila felvétele, 1969., MTA Néprajzi Kutatóintézet F 31 431)

18 PALÁDI-KOVÁCS Attila gyűjtése 1967-ben. MNA II. 54-55. témalap. R/25 Dëshháza, R/26 Bogdánd, BARABÁS Jenő gyűjtése 1969-ben, R 79 Kémer, KÓSA László és KARSAY Erzsébet gyűjtése 1967-1966-ban, R/33, Kraszna. MTA Néprajzi Kutatóintézet archívuma. A *szarvazat* 'tetőváz' jelentésben erdélyi regionális tájszó. UMTSZ 5. kötet, 2010. 70–71.

19 PETRI Mór 1901. I. 723.

20 PALÁDI-KOVÁCS Attila gyűjtése 1967-ben. MNA II. 56. témalap. R/26 Bogdánd. MTA Néprajzi Kutatóintézet. Szatmár megyében hosszú nyelű gyámfogas nyárs, ún. *bukóvilla* szolgált ilyen célra. PALÁDI-KOVÁCS Attila 1979. 280–282. Borsa-völgyén a földön elrendezett szalmát *merékével* adták fel a tetőn álló embernek. *Merekével* többet lehetett feladni egyszerre, mint villával. VARGHA László 1997. 39.

21 Lásd ehhez: KÓS Károly 1974. 15; GILYÉN Nándor–MENDELE Ferenc–TÓTH János 1975. 49., 69.

22 BARABÁS Jenő–GILYÉN Nándor 1987. 81. 219. kép.

23 PALÁDI-KOVÁCS Attila gyűjtése 1967-ben. MNA II. 56. és 57. témalap. R/25 Dëshháza, R/26 Bogdánd. Lásd még R/79. Kémer és R/33. Kraszna témalapjait, BARABÁS JENŐ 1969., illetve KARSAY Erzsébet 1966., KÓSA László 1967. gyűjtését.

24 MAJOR Miklós 2002. 125. A cseréptető terjedését az 1859. évi tűzvész és a szórványosan később is előforduló tüzesetek siettették.

tortető mellett megjelent az oromfallal épített nyeretető is. Bogdándon a tűzfalás ház neve „svábos ház”. Nevét onnan kapta, hogy a bételki sváboktól vették át, náluk látták először. Az 1960-as években Bogdándon még kevés, Kémeren, Szilágynagyfaluban már több oromfalas ház állt. Az oromzat többnyire deszkából épült.

Désházán és Krasznán azonban az 1960-as években a sätortető még csaknem kizárólagosnak mondható.

A 20. század elején jelentek meg a házak udvari oldalán a faoszlopos tornácok, melyekhez kb. 1 m magas deszkafal is tartozott. A tornácoszlopok – szemben a Felső-Tisza vidékével – általában díszítetlenek voltak. Deszkából készült mellvéd sem tartozott hozzájuk, legfeljebb egy vízszintes gerenda kötötte őket össze.



4. kép. Előtornácos ház borospincével. Bogdánd (PALÁDI-KOVÁCS Attila felvétele, 1967., MTA Néprajzi Kutatóintézet F 30 517)

Bogdándon, Désházán a tornác nélküli házak bejárati ajtaja előtt volt egy külső „félajtó” is. Ennek neve Désházán *cserény*, *cserényajtó*, Bogdándon *rostély*. Kémeren, Krasznán a *majorság* távortartására szolgáló „félajtó”, „lécajtó” használatáról az MNA II. 59. témalapok nemleges választ tartalmaznak. Szilágynagyfaluban a pitvarba „a tornácon át lehet bejutni”.²⁵ Ott, és az udvari tornáccal épült házakon, máshol sem volt szükség a bejárati ajtó előtt „félajtóra”, mert a tornác deszkafalán is volt egy kis



5. kép. Faoszlopos tornác részlete. Désháza (PALÁDI-KOVÁCS Attila felvétele, 1967., MTA Néprajzi Kutatóintézet F 30 426)

ajtó. A könyökfás, fűrészelt deszkamellvédés tornácok azonban – miként a Borsa-völgyben – a Szilágyságban is, már a 20. században épült lakóházak tartozékai. Csupán néhány módos gazda háza épült kőlabas tornáccal.



6. kép. Módos gazda háza kőlabas tornáccal. Bogdánd (PALÁDI-KOVÁCS Attila felvétele, 1967., MTA Néprajzi Kutatóintézet F 30 516)

A Szilágyság lakóházainak utcai ablakait az archaikus jellegű, a közlekedési útvonalaktól távolabb eső falvakban (például Désháza, Kémer) nem védte sem beépített vasrács, sem fából, vaslemezből készült ablaktábla, sem zsalugáter. Bogdándon gyakori volt a *rács*, az *ablakvas* és a *sarokáté*, *salukáter*. Krasznán az utcára nyíló ablakon beépített rács a 20. század elején nem volt, de a vaslemezből készült egyszárnyas ablaktábla gyakori. Neve: *tábla*. *Zsalukáter* szintén sok házon volt, különösen a régi mezőváros nagy forgalmú útjain, terein.²⁶

Gazdasági épületek

Szilágyság a gazdasági épületek tekintetében sem egységes. Kémeren csűr a 20. században nem volt, csupán az istálló mellé épített *szín* vagy *szénmagazin*. Mind-

25 MAJOR Miklós 2002. 133. Az MNA II. 59. témalapjának adatait lásd a 22. lábjegyzetben.

26 PALÁDI-KOVÁCS Attila gyűjtése 1967-ben. MNA II. 60. témalap. R/25 Désháza, R/26 Bogdánd. KARSAY Erzsébet és KÓSA László gyűjtése 1966–1967-ben R/33 Krasznán

kettő falazat nélküli, oszlopokon álló szalmatető. A szín rendszerint „szekérszín”, a *magazin* az értékesebb takarmány tárolására szolgált.²⁷ Szilágynagyfaluban a csűrök kétfélek. A régebbi típusnak az alaprajza közel négyzetes (kb. 10 x 12 m) és egy fedél alatt volt az istállóval. A csűrfiókban állt az eke, borona és a *medvés prés*. A csűrben tárolták télen a szekeret. Az újabb, hosszanti alaprajzú csűrök a 20. század első felében vályogfallyal épített, cseréppel fedett épületek voltak. Egybeépültek a *pajtával* vagy *marhaóllal*.²⁸ Bogdándon a csűrnek szintén két formája ismeretes. Túlnyomórészt háromszögű, keresztfolyosós csűröket használtak. Ennek középső, átjárható részét, a tulajdonképpeni szérút nevezték *csűrnek*. A vele egy fedél alatt álló *marhaól* az ökrök, tehének szállása volt. Az ólnak a csűr felőli oldalán volt elhelyezve a jászol és a *szénahányónak* nevezett nyílás, melyen keresztül a szénát a jászolba beadogatták. A csűr (a szérú) másik oldalán volt a *szénatartó*. Többnyire *lábás*, szilárd falazat nélküli épületrész. A rozstot cséplésig a csűrben és a *szénatartó* egyik felében tárolták.

Mindössze négy-öt nagygazdának volt homlokzati bejáratú, hosszú folyosós csűrje. Ezt a Béltek környéki sváboknál általános – és a szomszédos Hadadon is gyakori – csűrformát a 20. század elején vették át a bogdándiak.



7. kép. Hosszúfolyosós csűr. Egyik oldalán *marhaól*, másikon *lóstálló*. Bogdánd (PALÁDI-KOVÁCS Attila felvétele, 1967., MTA Néprajzi Kutatóintézet F 30 500)

A 13 x 13 m hosszú épület egyik oldalán volt a *marhaól*, másik oldalán a *lóstálló*, közepén a *csűrnek* nevezett szérú, ahol nyár végén a rozstot csépeltek, az év nagyobb részében pedig a szekeret tárolták. Désházán csupán a Bogdándról elsőként említett csűr típus volt megfigyelhető.²⁹ A csűr + *pajta* + *szénatartó* építmény istállónak szolgáló részét régebben borona-, a 19. században főként pacsitfallyal, a 20. században leginkább vályogból

építették és szalmával fedték. Nyáron a fiatal férfiak a *szénatartó*ban, télen a *pajtában* (*marhaóllban*), az ott rendszeresített *dikón* aludtak. A *pajtával*, *marhaóllal* egybeépített komplex gazdasági épület szilágysági múltját nem ismerjük. Elgondolkodtató, hogy a szintén a szamosi házterülethez tartozó, Szilágytól délkeletre fekvő Borsavölgy településeinek a *csűr* és az istálló (*pajta*) a 19. század közepén még különálló építmények voltak.³⁰ Szilágyságban az 1960-as évek derekán, a kollektivizálást követően, a csűristálló eredeti egységét, funkcióit elvesztette, gyakrabban építettek külön-külön *szénatartót* és *ólat*, meg *istállót* is. A juhok teletetése a falusi portán épült *hodályban* történt.



8. kép. Juhhodály és szín. Désháza (PALÁDI-KOVÁCS Attila felvétele, 1967., MTA Néprajzi Kutatóintézet F 30 421)

A széna nagyobb részét Kémeren, Bogdándon, Désházán is a szabad ég alatt, többnyire a telek végében tárolták. A kisebb mennyiségű, 1-5 szekér szénát földbe ásott karó köré rakták boglyába. A téli, karós boglya neve Désházán *baglya*, Kémeren, Bogdándon *kalangya*. Nagyobb gazdaságokban téglalap alaprajzú kazlakat raktak, de a *kazalt* négyzet alapú *szakaszokra* osztották. Egyikbe került a fűszéna, másikba a lucerna, harmadikba a hereszéna. Minden kutatópontra, Krasznán is, a *pajta-hijú*, az istálló padlása a takarmány tárolására szolgált. A tehetősebb gazdák tartották a szénát csűrben, csűrpadláson és a vele egy tető alá épített *szénatartó*ban. 4-6 ágason nyugvó bogárhátú tetővel ellátott, de falak nélküli *szénatartó* építése Désházán az 1920-30-as években kezdődött.³¹ A Berettyó és az Ér vidékén ezeket az építményeket *szénamagazinnak* nevezték.

A terménytárolás legrégebbi eszköze Szilágyban a fennmaradt *kas* volt. Désházán a *búzaskast* a házpadláson, a *hiú*ban tartották. Emlékezet szerint csupán belül tapasztották be agyaggal, hogy ne szóródjon ki belőle a mag. Bogdándon, Krasznán, Kémeren a *kas* emléke már nem élt.³²

27 A szénamagazin és a szín elterjedtségéhez: PALÁDI-KOVÁCS Attila 1979. 443., 464–466. Szénamagazint Kémeren 1900 tájékán kezdtek építeni, azután terjedt el.

28 MAJOR Miklós 2002. 134–135.

29 PALÁDI-KOVÁCS Attila gyűjtése 1967. MNA II. 73–74. témalap. R/26 Bogdánd, R/25 Désháza. MTA Néprajzi Kutatóintézet archívuma.

30 VARGHA László 1997. 49. A Borsavölgyben az 1940-es évek elején az istállók között zsilipelt boronafalú, vázas sövényfalú és kőfalú építmények is voltak.

31 PALÁDI-KOVÁCS Attila gyűjtése 1967-ben és 1969-ben. MNA I. 34. témalap. R/26 Bogdánd, R/25 Désháza, R/79 Kémer.

32 Az erdélyi Mezőségen a vesszőből font, belül tapasztott *gabonás kas* utolsó példányai még később is fényképezhetőek voltak. GILYÉN Nándor 2005. 91.



9. kép. Szénamagazin részlete. Kémer (PALÁDI-KOVÁCS Attila felvétele, 1969., MTA Néprajzi Kutatóintézet F 31 442)

Kémeren a *tót hambár*, a bükkfából ácsolt láda még itt-ott használatban volt. Elődeik a Réz-hegység szlovák háziiparos faragóitól szereztek be (például Gyümölcsényes). Bogdándon a lapos tetejű, tölgyfából, bükkfából ácsolt láda neve *hambár*. A gabonátároló mellett gyakori volt a *lisztes hambár* is. Fabodonban nem, de *kádban*, felül nyitott hordóban tároltak búzát és más szemes terményt. A szegényebb családok terménytároló eszközeiket a tornácon, a kamrában helyezték el. Dészházán a *ferslóg*nak nevezett búzásládát eleinte a csűrben tartották. Krasznán és másutt is a szegényebb családok a padláson elterítve és zsákokban tárolták a szemes terményt. Az 1920-30-as években kezdődött a *gabonásnak* nevezett önálló épületek szélesebb elterjedése. Korábbi létezésére vet fényt egy 1839-ben Szilágysámszon református parókiáján tett feljegyzés, miszerint „*a tiszteletes gabonásának falait tapasztani kellene*” és az alatta levő pince is „*igazítást kíván.*”³³ Több helyen (például Dészházán) a tehetősebb-

33 Néprajzi Múzeum EA 23.216 tétel 156.

34 PALÁDI-KOVÁCS Attila gyűjtése 1967-ben és 1969-ben. MNA I. 29. Terménytárolók. R/15 Dészháza, R/26 Bogdánd, R/79 Kémer. MTA Néprajzi Kutatóintézet archívuma.

35 GILYÉN Nándor–MENDELE Ferenc–TÓTH János 1975. 76.

36 FÜZES Endre 1984. 190–193., 198–201.

37 GUNDA Béla 1984. 60.

38 KÓS Károly 1974. 16.

39 GILYÉN Nándor–MENDELE Ferenc–TÓTH János 1975. 86., 138. ábra.

40 FLÓRIÁN Mária 1986. 32.



10. kép. Borospincével épült tornácos *gabonás*. Dészháza (PALÁDI-KOVÁCS Attila felvétele, 1967., MTA Néprajzi Kutatóintézet F 30 457)

bek alapincézték a különálló *gabonást*, a gyakran fából, deszkából épült, de cseréptetővel ellátott élelmiszer-tároló kamrát.

A 3-4 m széles, 6-7 m hosszú kis építményekbe került a *hambár*, a *kád*, a hordó és a *ferslóg*, azaz deszkából készült rekesz.³⁴

A Szilágysággal északról szomszédos Felső-Tisza-vidék falvaiban valószínűleg valamivel korábban terjedt el a hasonló rendeltetésű, *kamra*, *kamara* néven ismeretes gazdasági épület.³⁵ FÜZES Endre az erdélyi *gabonások* és a Felső-Tisza vidéki *kamarákat* két külön típusnak találta.³⁶ GUNDA Béla úgy vélte, hogy tipológiai szempontok alapján lehetetlen elkülöníteni a két terület hasonló rendeltetésű gabonátároló építményeit. Véleménye szerint a különbségek csupán a helyi variánsokban és a tárgynevek eltéréseiben (*gabonás*, *kamara*) mutatkoztak meg.³⁷

A terménytárolók kezdetleges építménye volt a talpakra favázzal vagy anélkül készült *málékas*, amire szalma- vagy *zsénde*fedél került. Falazata vesszőfonadék, alul kis deszkaajtóval zárható nyílással. A csöves-kukoricát a tető alatti nyíláson öntötték be az ovális alaprajzú kasba. Az MNA kérdőíve erre az építményre nem terjedt ki, de KÓS Károly szemléletes rajzot közölt a szilágysági Vervölgyön tanulmányozott objektumról.³⁸ A csöves *málé* (kukorica) tárolására szolgáló góré a Tövishát jellemző gazdasági építménye volt a 20. század első felében. Felső-Tisza vidéki párhuzama a szatmári Császlón készült fotón is tanulmányozható³⁹ és a Szabadtéri Néprajzi Múzeum Felső-Tiszavidék tájegységében is megtekinthető Szentendrén.⁴⁰

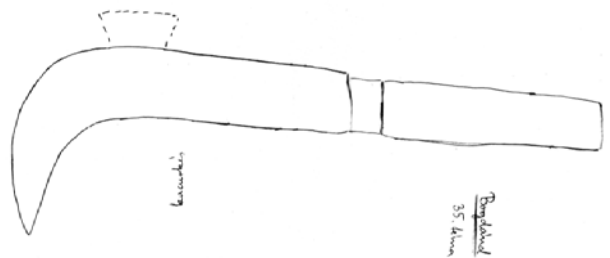
Az imént említett Vervölgyön készült KÓS Károly rajza a „*rakottfalú disznóól*”-ról. Ennek az objektumnak a közeli párhuzamát korábban a Borsa-völgyön írták le. A szilágysági ól bárdolt tölgyfa-deszkából talpakra épült zsilipelt falszerkezettel, bogárhátú szalmafedéllel és kicsiny ajtóval. Vályúval ellátott billenőajtós etetőnyílása láthatóan nem volt. A talpakra épült boronafalú disznóól előtt és mellett feltehetően a régi Szilágységban is léteztek földbe vert karókra font, kerek alaprajzú ólak a hízóba fogott sertések számára.⁴¹ A gazdasági udvar építményei közé tartoztak a *majorság*, a baromfifélek éjszakai elhelyezésére szolgáló ketrecek, a ruca- és tyúkolak. Az MNA szilágysági adatközlője szerint nyáron a tyúkok az udvar fái, a fák ágain aludtak, bár voltak lábakon álló sövényfalú kerek ólak, ketrecek is a számukra (Kémer, Kraszna). A vesszőből fonott tyúkolak falát kívülről általában tapasztották és meszelték. Bogdándon és Dészázán úgy emlékeztek, hogy télen a tyúkok a pitvarban, a *sátorke-mence* körül háltak. Ezeket a kutatópontokon kb. 1910 óta van deszkából készült tyúkház, *tyúkol* vagy *ketrec*. A *lábás tyúkketrec* Vervölgyön készült ábráján a bárdolt deszkából készült falakkal, szalmatetővel, tyúklétrával ellátott építmény négy oszlopra épített lábazaton helyezkedett el.⁴² Több faluban építettek a *majorságnak* két szintre tagolt ólakat, az alsó szintet a *ludak*, vagy a *rucák* számára, a felső szintet a tyúkoknak. Kémer kivételével minden kutatóponton a fehér tollazatú libát és kacsát becsülték inkább, abból volt a legtöbb. Kappantartásra csak Bogdándon emlékeztek, ahol az 1940-es évekig szokásban volt a kappanhízlás. Dészázán és Bogdándon mindig számos udvarban tartottak házi galambot. Húsát fogyasztották és sokra tartották.⁴³ A csibéket és táplálékukat etetéskor oltalmazó, vesszőből hézagosan fonott csirkeborító a szilágysági kutatópontokon ismeretlen. Egyedül Kémeren volt lécekből összeűtött ún. *etető kosár* és a hízó liba tartására, elkülönítésére szolgáló, fűvesszőből font *hízó kosár*.

Szőlő- és borkultúra

A Szilágység egyes kistájain, főként a Berettyó felső völgyében, az Érmelléken, Szilágysomlyó környékén és a Tövisháton a 14-15. századig visszanyúlik a szőlőtermesztés és a bortermelés hagyománya. A vidék legkedveltebb szőlőfajtája a zamatos ízű piros *bakator* volt, melyből 1990 táján még lehetett néhány tőkét találni. „A Szilágység és Érmellék híres bakatora a hagyomány szerint a *Bacca d'ora* (arany szem) nevű szőlőfajtából származik, melyet

állítólag Nagy Lajos serege hozott magával 1352-ben Olaszországból.”⁴⁴ Mellette szívesen emlegetett régi szőlő volt a *szeremi zöld* és a *járdovány* fajta is. A régi fajták, a *rizlinggel*, *oportóval* együtt pusztultak ki az 1890-es években, a filoxéravész idején. Helyüket a direkt-termő amerikai szőlőfajták (*delewar*, *othello*, *noah*, *izabella*) foglalták el. Az 1895. évi mezőgazdasági statisztika az MNA kutatópontjai közül Kémeren 326 kat. hold szőlőterületet mutatott ki, ami a községhatár 4,7%-át tette ki. Az érmelléki kerülethez tartozó Berettyó-felvidéki borvidékhez számított falvak közül csupán Lecsmér (8,2), Bürgeszd (6,5) és Zovány (5,3) határában volt a szőlőnek ennélfelül nagyobb részesedése. A parasztgazdák átlagos szőlőbirtoka I kat. hold körüli, többségének annál kisebb terjedelmű volt.⁴⁵ PETRI Mór írja, hogy a filoxéra megjelenése előtt, amíg a szőlő „virágában volt”, vasárnap délutánként szokásban volt a csoportos „pincézés”. Sorba járták a pincéket, s mindenki megkóstoltatta velük a maga borát. Szilágység megye 168 községében folyt szőlőművelés, 1897-ben ezek közül 139-et ért el és pusztított a filoxéra.⁴⁶

A szőlőmetszés hagyományos eszköze a 20. század fordulóján a horgas végű, balta nélküli *kacor* (Kraszna), *kacúr* (Kémer, Dészáza), *kacúrkés* (Bogdánd) volt. A metszőkés a penge végén erősen görbült, mivel húzva metstettek vele.



11. kép. Kacúr, szőlőmetsző kés. Bogdánd (PALÁDI-KOVÁCS Attila rajza, 1967.)

A metszőkést Bogdándon az 1910-es években váltotta fel a metszőolló.⁴⁷ Bogdándon, Dészázán a leszűretelt szőlőt cseberbe (két fülű dongás faedénybe) gyűjtötték, a cseber két fülén botot átdugva emelték fel és vitték a szekérhez. Két férfi dolgozott együtt, a cseberhordó botot vállukra helyezve cipelték a terhet. Kétfülű cseberben vizet is vittek a kútról a konyhára vagy a mo-

41 Husángokból font kerek disznóólak 1940 tájékán a Borsa-völgyi falvakban még akadtak. Lásd VARGHA László 1997. 50. Györgyfalváról közli rajzát GILYÉN Nándor 2005. 88.

42 KÓS Károly 1974. 16.

43 PALÁDI-KOVÁCS Attila gyűjtése 1967-ben és 1969-ben. MNA I. 44. témalap. R/25 Dészáza, R/26 Bogdánd, R/79 Kémer. MTA Néprajzi Kutatóintézet archívuma

44 PETRI Mór 1901. I. 733.

45 MAJOR Miklós 1992. 49. A bihari Érmelléken a *bakator* mellett a *juh fark*, más néven *hárslevelű* és a *furmint* is a kedvelt szőlőfajták közé tartozott. BORBÉLY Gábor 1993. 119.

46 PETRI Mór 1901. 708., 739.

47 PALÁDI-KOVÁCS Attila gyűjtése 1967-ben és 1969-ben. MNA I. 35. témalap. R/25 Dészáza, R/26 Bogdánd, R/79 Kémer, R/33 Kraszna. MTA Néprajzi Kutatóintézet archívuma. Szilágysomlyón szintén balta nélküli metszőkést használtak. MAJOR Miklós 1993. 133.

sáshoz cseberhordónak nevezett „kétkéz rúd”-on. Ezen a módon nők is gyakran cipekedtek. Puttonyt, hátikosarat szőlő és gyümölcs szállítására a Tövisháton nem használtak. Bogdándon régebben a mezőn felállított juhosártól szállították a tejet puttony féle faedényben a faluba. Krasznán gyümölcsöt szállítottak puttonyban. A dongás faedényt két gurnival vették a hátukra. Kizárólag férfiak használták. KÖVÁRY László és nyomdokain PETRI Mór a Szilágyság gyümölcsői közül főként a cseresznyét és a szilvát emelte ki. Sok és izletes cseresznyéről Bűrgezd, szilvájáról Vérvolgy volt nevezetes a megyében.⁴⁸ Kémeren hátikosár nem volt, de szüret alkalmával puttonyban hordták a szőlőt a szekérhez vagy a *taposó kádba*. A puttony hátoldalán 3-4 donga kb. 15 cm-rel magasabbra nyúlt az edény pereménél. Puttonnyal ott is csak férfiak cipekedtek.⁴⁹

Hegyközség, hegybíró legkorábbi említése Szilágysomlyón egy 1669. évi statumban fordul elő.⁵⁰ Ugyanott a tehetősebb szőlőművelő gazdák a 18-19. században *tanyákkal* és borpincékkel rendelkeztek a szőlőhegyi birtokon. Szilágynagyfalu Nagy-Csicsó nevű szőlőhegyén számos régi pince maradt fenn, melynek falán az 1780-as évekre utaló évszámok találhatóak a tulajdonos neve mellett. A hegyoldalba vágott lyukpincék többségéhez nem csatlakozott épület. Későbbi nemzedékek építettek a pincebejáratok elé pinceházat, féleresztes tetőszerkezettel. Ezek csupán a szőlőművelés, permetezés szerszámainak tárolására szolgáltak, esőbeállóknak, és árnyékolónak voltak alkalmasak. A prэшázás *lyukpince* vagy *szüretelőház* a 20. században jelent meg. Ez az újabb típusú építmény prэшházat, lakószobát és pincefolyosót foglal magába. Nagyfalu, Szilágysomlyó és még néhány szilágysági település szőlőhegyein az 1990-es években már emeletes prэшházak (vikendházak) is épültek.⁵¹

Vérvolgy szőlőhegyi lyukpincéi előtt szalmafedelű prэшházak voltak az 1950-es években. Bejáratukat széles ereszalja, már-már tornác árnyékolta.⁵² Krasznán szintén számos borpince volt a régi szőlőhegyen. A pincék bejárata előtt emelt igénytelen épületet többnyire venyigével fedték. Falát és mennyezetét sárral tapasztották, minthogy tűzpadka, tűzhely is volt benne, melyen főzni tudtak. Bogdándon a 20. század elején még a falu közepén levő *Templom-domb* mellett, az ún. *Pincés kert*ben volt sok borpince. A pincelyuk elejét alá kellett dúcolni, mert a homokkő nem volt elég szilárd. Az 1960-as években a pincék többsége a gazdák háza vagy az udvaron álló *gabonás* alatt helyezkedett el. Désházán a lakóház alatt ritkán épült

pince. Többnyire a *gabonás* alá építették. Ott a szőlőben pincék, prэшházak nem is voltak. Krasznán a lakótelkén csak néhány módos gazda helyezett el pincét a *gabonás*-nak nevezett kamra épülete alá.⁵³ Kémeren az MNA nem jelez borpincéket, de MAJOR Miklós közleményéből tudható, hogy ott is (miként a Berettyó-Felvidék többi szőlőművelő falujának külterületén) a településtől távolabb, kisebb-nagyobb csoportokba tömörülve találhatók a homokba vajt lyukpincék.⁵⁴ Érmelléken a pince előtt emelt építményt *gádor, gátor* néven ismerik, Kémeren és Szilágynagyfaluban a *szüretelő-ház* megnevezést használják. Régebben ez a helyiség a szőlőfeldolgozás, a taposás, morzsolás, sajtolás helye volt. Ott tartották a szürethez szükséges edényeket, eszközöket (kádak, *liu* (tölcsér), puttony, *csapalja, fasajtó*, morzsoló stb.) is. A pincében lefektetett ászokon sorakoztak a boroshordók egymás után nagyság szerint. A szőlő feldolgozásának első művelete, a *taposó kádban* zsákban elhelyezett bogyók lábbal történő taposása, mint a mustnyerés ősi módja, a Berettyó felső vidékén még az 1950-es években is élő gyakorlat volt.⁵⁵

A bogdándi, désházi szőlősgazdák falusi udvarukon végezték a mustnyerést. A szőlőt először *tapotó* zsákba rakták és a *tapotó kádban* a legények kikaposták. A kádból a szőlőlé (a must) a *kármentő cseberbe*, a *csapaljába* csurgott ki. A szilágysági borkultúra figyelmet érdemlő eszköze volt a bálványos (főfás) szőlőprés.



12. kép. Borsajtó szín régi medveprésel. Szilágycseh (GÖNYEY Sándor felvétele, 1942., Néprajzi Múzeum F 90 326)

48 PETRI Mór 1901. I. 751.

49 PALÁDI-KOVÁCS Attila gyűjtése 1967-ben és 1969-ben. MNA II. 85. és MNA II. 89. témalap. „Puttonosok” hordták a leszüretelt szőlőt a somlyói Magura szőlőhegyén a tanyán felállított sajtóhoz. Szilágysomlyón régen a trágyát is *puttonban* vagy fonott kasban a hátukon, később bivalyfogattal hordták fel a hegyre. MAJOR Miklós 1993. 135., 138.

50 MAJOR Miklós 1993. 130.

51 MAJOR Miklós 2002. 135–137.

52 KÓS Károly 1974. 17.

53 PALÁDI-KOVÁCS Attila gyűjtése 1967-ben. MNA II. 78. témalap. R/25 Désháza, R/26 Bogdánd. KARSAY Erzsébet és KÓSA László gyűjtése 1966-1967-ben. MTA Néprajzi Kutatóintézet archívuma.

54 MAJOR Miklós 1992. 52–53.

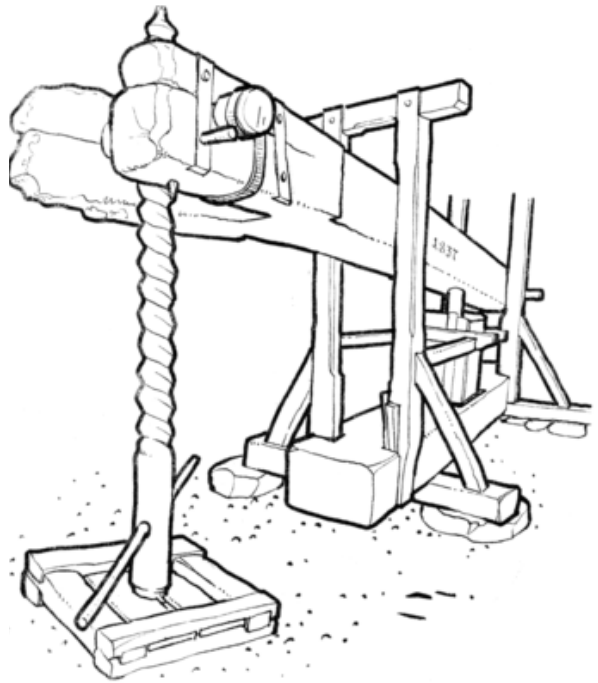
55 MAJOR Miklós 1992. 54., 58.

Bogdándon a *tapotó zsákból* kikerülő törköly neve *mont*, amit a *medve sajtó* „montos ládá”-jába raktak át. *Medve* a prés mintegy 8 m hosszúságú bálvány-gerendájának szilágysági neve. A *medvét tartó járom* (két oszlopból és kötőfából álló ácsolat) a földön fekvő, *talp*nak nevezett széles gerendába volt becsapolva. A *talpon* helyezkedett el a *montos láda* (présláda). Sajtolás közben a láda deszkafalán fűrt lyukakon át folyt ki a szőlő maradék leve, amit a talpon kimélyített melence fogott fel. Onnan a must egy *cseberbe* csurgott ki, melyet a *talp* mellé, a melence csurgója alá helyeztek. A medvesajtó *talp* része mintegy 4 m hosszú volt. A bogdándi medvesajtóhoz a préselést elősegítő facsavar nem tartozott. Facsavaros sajtó Bogdándon és Dësházán nem létezett. A sajtolást kizárólag a *medve* és a rá akasztott *súlyok*, azaz nagy kövek súlyával érték el. Használat előtt a *medvének* a talpon túl nyúló végét csigával láncon felhúzták annyira, hogy a *montos láda* fedelét lenyomó *sasfát* elhelyezhessék alatta. Azt követően ráeresztették a medvét, majd még súlyokat is függesztettek rá a nyomás fokozására. A csavaros orsó hiányán kövek súlyával segítettek. Dësházán szintén *medvesajtót* használtak. A főfa végére ott is követet függesztettek. Olykor még az emberek is rákapaszkodtak, hogy növeljék a *montra* (törkölyre) nehezedő nyomást. A sajtó *medvének* nevezett nagy gerendáját, amikor nem volt használatban, *sasfával* támasztották alá.⁵⁶

A bálványos borsajtó Erdély egyes szőlővidékein *medveprésnek* nevezett változatára a korábbi szakirodalom is felfigyelt. Nagyenyed vidékén honos facsavaros változatról kiváló rajzot közölt VINCZE István tanulmánya. Ugyanott tárgyalta a főfás borsajtók másik változatának, a főként Sopron, Pozsony, Mór, Buda német szőlőművelésében megőrződött ún. *kőhúzos*, *kősúlyos* préseknek az altípusát is. A *medveprés* kapcsán felvetette, hogy erdélyi elterjedése a nyugatról települt szász lakossággal hozható összefüggésbe. Erdélyben a borsajtó elhelyezésére lábas színek, fészerek szolgálták, szemben a dunántúli borvidékek présházaival, *hajlokaival*. A főfás sajtó újabb változatai között említette az ún. *lancos prést*, amelyen a főfa emelését és lefelé húzását nem orsóval, hanem a kétkarú emelő elvén működő palló terhelésével oldották meg. A *kőhúzos* és *lancos prés* formáját Lenti (Zala m.) és Neszmély (Komárom m.) sajtóinak fotójával, típusrajzával dokumentálta.⁵⁷ Bogdánd és Dësháza csavar nélküli medvepréseinek formai változata és működése ezek ismeretében rekonstruálható.

KÓS Károly *medveprés* néven közli Vervölgyről (Zsibói járás) egy 1837-ből való bálványos borsajtó rajzát.

A gépezet abban tér el a Tövisháton használt főfás borsajtótól, hogy különálló nagy facsavar, *sróf* is tartozott



13. kép. Borsajtó 1837-ből. Vervölgy (KÓS Károly rajza, KÓS Károly 1974. 13.)

hozza. A törkölyláda nevéként a *présláda* nevet adja meg, a „bálvány” neve Vervölgyön is *medve*, a tartóoszlopoké pedig *járom*.⁵⁸ 1942-ben facsavarral működő *medveprést* fényképeztek Szilágyballán, rajzoltak le Szilágykövesden is. Kémeren csak néhány gazdának volt szőlőprése. Típusát tekintve a középsős, felül hajtós prést használtak. Az orsó neve *csavar*, a törkölyládáé: *kosár*. Krasznán is csupán néhány gazdának volt prése, a többiek *kölcsű* (kölcsön) présen dolgoztak. A tárgytipusok közül az MNA I. számú, azaz a középsős, alulhajtós gépezet jelölték be. Mindkét kutatópontra gyárilag előállított 20. századi, vascsavaros eszközzel lehet szó.⁵⁹

Az Érmelléken medvepréről nincs adat, az 1910-es évekig középsős, facsavaros borsajtókat használtak. A *csömöszőlő fával*, majd darálóval összezúzott szőlőt *kártussal* belemérték a *borzsákba*, majd a *bornyomó kádban* taposták. A szőlő leve a *mustos dézsába* folyt, ahonnan *lihun* át töltögették a hordóba. Szokásban volt a kisajtolt *törköly* (törköly) elvermelése. Tavaszig történő erjedése után pálinkát főztek belőle.⁶⁰ Észak-Bihar számos településén (Konyár, Derecske, Hencida stb.) a törkölyt a szőlőkert végében ástak egy négyesarkos gödröt a törköly elföldeléséhez. Szőlőlevelet tettek a gödör fenekére, majd a törkölyt „beleverték”. A törköly fölé is szőlőlevelet raktak, majd földet raktak rá vastagon és ledöngölték. Földkupacot formáltak a törköly fölött, amiről az

56 PALÁDI-KOVÁCS Attila gyűjtése 1967-ben. MNA I. 36. témalap, R/26 Bogdánd, R/25 Dësháza.

57 VINCZE István 1958. 6–10.

58 KÓS Károly 1974. 13. A bálványos borsajtó erdélyi elterjedéséhez lásd még a budapesti Néprajzi Múzeum Ethnológiai Adattárát. F 90.326 (Szilágycseh), F 89. 372–373 (Szilágyballa), Táj- és Népkutató gyűjtése, Arató János rajza (Szilágykövesd).

59 PALÁDI-KOVÁCS Attila gyűjtése 1969-ben. MNA I. 36. témalap. R/33 Kémer, illetve KARSAY Erzsébet és KÓSA László gyűjtése 1966–67-ben Krasznán. MTA Néprajzi Kutatóintézet archívuma.

60 VARGA Gyula 1976. 82., 83–84, 88.



14. kép. Medveprés. Szilágybánya (SZENDREY Ákos felvétele, 1942., Néprajzi Múzeum F 89 372)

esővíz gyorsan lefolyt. Néhány hetes erjedés után kiásták és pálinkát főztek belőle.⁶¹ Szilágysomlyón a montot kádakban elhelyezve ásták el. A mont fölé tölgyfa- vagy diófalevelet szórtak, majd sárga földdel letakarták és levegőtől elzárva tárolták. Tavaszig hagyták erjedni, akkor kiásták és pálinkát főztek belőle.⁶²

GUNDA Béla fedezte fel, hogy FÉNYES Elek 1839-ben kiadott kötetében ismerteti a szatmári szőlőhegyek gazdáinak borászati gyakorlatát. „Olyan apró részleteket is észrevesz, mint azt, hogy a szatmári hegy környékén (Erdőd, Béltek) a bort ásott gödrökbe öntik. VINCZE István ezt keleti, kaukázusi bortárolási módnak tartja.”⁶³

VINCZE egy későbbi magyar nyelvű közleményében is leszögezte, hogy „A bortárolás legősibb formáját a vermek jelentették: ezeket olyan talajba vágják, amelyen nem szivároghatott át a nedvesség. [...] A földbe vájt vermek egyaránt szolgálták a bor erjesztésére és megőrzésére [...] Az örményországi Garniból is ismerünk ilyeneket.”⁶⁴ Ugyanott említi, hogy a 19. századi Besszarábiából DEMCSENKO említi a vermes bortárolók alkalmazását. VINCZE István végül pontosabb helymegjelölés nélkül jegyzi meg: „Magyarországról is vannak adataink arról, hogy különösen nagy hozamú esztendőben – amikor a nagy termés miatt a hordókészlet nem bizonyult elegendőnek –, vermekben is tároltak bort.”⁶⁵ A kelet-európai borerjesztés gyakorlatának sajátosságát abban látja, hogy „a bor együtt erjed a törkölyvel”, ezért keleten a hordó nem terjedt el. Az antik *dolium*-ban a törkölyös és a törköly nélküli bort egyaránt tárolták. Visz-szatérve az egyetlen hazai adathoz, FÉNYES Elek sorait érdemes szó szerint idézni. Azt

írja, hogy Erdőd és Krasznabéltek Szatmár megye „tulajdonképpen borvidéke, mert itt a fő gazdaság szőlőhegyekben áll. Földje [...] kemény sárga agyag, kivált Erdőd, 's a szatmári hegy környékén annyira, hogy sokszor a bort ásott gödrökbe öntik (kiemelés tőlem PKA). Különössége ezen utóbbi vidéknek az, hogy itt a szőlőhegyen sem forrást, sem kutat nem találhatni, hanem a hegyi lakosok a hegy barázdáin lefolyt, 's alul gödrökben tartogatott vízzel kénytelen élni...”⁶⁶ Elképzelhető, hogy a bor „vermelésé-t” a kemény sárga agyag és az általában szárazsága, víztelensége tette lehetővé. Hasonló adalék más magyar vidékről eddig nem került elő. Az újkori Szilágyságban a bort hordókban, pincében tárolták és hordókban szállították. Városkaiban néhány pintér mindig megélt az elmúlt századokban.

GUNDA Béla az Erdély történetéről 1987-ben rendezett debreceni konferencián példákkel támasztotta alá az észak-erdélyi és a dél-erdélyi román kultúra különülését.⁶⁷ A Szilágyság magyar falvainak népi építészete, szőlő- és borkultúrájának számos részlete szintén a partiumi, meg az észak-erdélyi néphagyományok sajátos jellegét példázza.

A tanulmányban szereplő helységnevek magyar és román megnevezése

Ákos	Acăș
Alsószopor	Supuru de Jos
Bánffyhunyd	Huedin
Béltek	Beltiug
Berettyó	Barcău
Berettyószéplak	Suplacu de Barcău
Bogdánd	Bogdand
Bürgezd	Bilghez
Borsa-völgye	Valea Borșei
Désháza	Deja
Erdőd	Ardud
Érmindszent	Ady Endre, korábban Mecentiu
Érszentkirály	Eriu-Sâncrai
Hadad	Hodod
Kémer	Camăr
Kolozs	Cluj
Kővár-vidék	Țara Chioarului
Kraszna	Crasna
Krasznabéltek	Beltiug
Lecsmér	Leșmir
Meszes hegység	Munții Meseș
Nagyenyed	Aiud
Réz hegység	Munții Plopiș

61 KURUCZ Albert 1964. 80.

62 MAJOR Miklós 1993. 138. A mont „törköly” jelentésű tájszóként főként a Szilágyságban használatos, de szórványosan a bihari Érmelléken, Szatmárban, Kalotaszegen is előfordul. Szótérképe sokban emlékeztet a *cibabó* „mókus” és a *vajtikó* „lisztvámoló faedény” tájszóéra. Vö. ÚMTSZ I. kötet 680., 3. kötet 1298., 5. kötet 607.

63 GUNDA Béla 1984. 37.

64 VINCZE István 1984. 1–2.

65 VINCZE István 1984. I. FÉNYES Elek 1839-ben kiadott kötetére lapszám nélkül hivatkozik.

66 FÉNYES Elek 1839. IV. 257.

67 GUNDA Béla 1988. 37. skk.

Szamos
Szatmár
Szatmár megye
Székelyföld
Szilágymegye
Szilagyballa
Szilagyceh
Szilagykövesd
Szilagynagyfalu
Szilagyság

Someş
Satu Mare
judeţul Satu Mare
Ţinutul Secuiesc
Judeţul Sălaj
Borla
Cehu Silvaniei
Chieşd
Nuşfalău
Salaj

Szilágysámson
Szilágysomlyó
Tasnád
Tasnád vidék
Tövishát
Vérvölgy
Zilah
Zovány
Zsibó

Şamşud
Şimleu Silvaniei
Tăşnad
Ţara Tăşnadului
Tara Codrului
Verveghiu
Zalău
Zăuan
Jibou



15. kép. Utcakép. Kémer. MTA Néprajzi Kutatóintézet F 31.430
(PALÁDI-KOVÁCS Attila felvétele, 1969)

IRODALOM

- BARABAS Jenő–GILYEN Nándor
1987 *Magyar népi építészet.* Műszaki Kiadó, Budapest
- BEKE György
1976 *Szilágysági hepehupa.* Kriterion Kiadó, Budapest
- BORBÉLY Gábor
1993 *Szőlőművelés és borgazdálkodás az Érmelléken.* In: *Néprajzi Látóhatár* II. 3. szám. 118–126.
- FÉNYES Elek
1839 *Magyarország 's a' hozzá kapcsolt tartományoknak mostani állapotja statistikai és geographiai tekintetben.* IV. Trattner – Károlyi Nyomda, Pest
- FLÓRIÁN Mária
1986 *Felső-Tiszavidék. A Szabadtéri Néprajzi Múzeum Tájegységei, I.* Szabadtéri Néprajzi Múzeum, Szentendre
- FÜZES Endre
1984 *A gabona tárolása a magyar parasztgazdaságokban.* Akadémiai Kiadó, Budapest
- GILYÉN Nándor
2005 *Az erdélyi Mezőség népi építésze.* Terc Kiadó, Budapest
- GILYÉN Nándor–MENDELE Ferenc–TÓTH János
1975 *A Felső-Tiszavidék népi építésze.* Műszaki Kiadó, Budapest
- GUNDA Béla
1984 *A szatmári hagyományos népi műveltség etnogeográfiai helyzete.* Separatum. In: FAR-KAS József–UJVÁRY Zoltán (szerk.): *Tanulmányok Szatmár néprajzához.* Folklor és etnográfia 16. KLTE Néprajzi Tanszék, Debrecen
1988 *Néhány néprajzi megjegyzés Erdély történetéhez.* In: *Tanulmányok Erdély történetéből.* Szerk. RÁCZ István. 37–44. Csokonai Kiadó, Debrecen
- KÓS Károly
1974 *Lakóház, lakásbelső.* In: KÓS Károly–SZENTIMREI Judit–NAGY Jenő: *Szilágysági magyar népművészet.* 9–57. Bukarest
- KÓSA László–FILEP Antal
1975 *A magyar nép táji-történeti tagolódása.* Akadémiai Kiadó, Budapest
- KURUCZ Albert
1964 *Az észak-bihari szőlőművelés és borgazdálkodás.* A Hajdú-Bihar megyei múzeumok közleményei, 5. Debrecen
- MAJOR Miklós
1992 *Népi bortárolás a Berettyó-felvidéken.* in: Kriza János Néprajzi Társaság Évkönyve. I. 47–59. Kriza János Társaság, Kolozsvár
1993 *Szőlészet és borászat a szilágysomlyói Magurán.* in: *Néprajzi Látóhatár* 2. évf. 3. sz. 127–139. Györffy István Egyesület, Budapest
1998 *Szilágynagyfalu települése és népi építésze.* in: *Néprajzi Látóhatár* 4. évf. 1–2. sz. 14–41. Györffy István Egyesület, Budapest
2002 *Szilágynagyfalu monográfiája.* Száz magyar falu könyvesháza. Szerk.: BOTLIK József. Budapest
- PALÁDI-KOVÁCS Attila
1979 *A magyar parasztság rétgazdálkodása.* Akadémiai Kiadó, Budapest
- PETRI Mór
1901 *Szilágyszilág vármegye monographiája.* I. kötet. Szilágyszilág Vármegye Közönsége – Franklin Társulat, Budapest
- ÚMTSZ
1979–2010 *Új Magyar tájszótár,* 1–5. kötet. Főszerk.: B. LŐRINCZY Éva, szerk.: HOSSZÚ Ferenc. Akadémiai Kiadó, Budapest
- VARGA Gyula
1976 *Az érmelléki szőlőkultúra.* in: *Bihari dolgozatok* 3. sz. Bihari Múzeum, Berettyóújfalu
- VARGHA László
1997 *Kide és a Borsa-völgy népi építésze.* Feldolgozta, sajtó alá rendezte, a bevezető és összegző tanulmányt írta H. CSUKÁS Györgyi–KECSKÉS Péter. Ház és Ember 11. Szabadtéri Néprajzi Múzeum, Szentendre
- VINCZE István
1958 *Magyar borsajtók.* in: *Ethnographia* LXIX. 1–28.
1984 *A bortárolók történeti formái: verem – dolium – hordó.* in: *Ethnographia* XCI. 1–9.

DWELLING HOUSES AND OUTBUILDINGS IN SZILÁGYSÁG IN THE 1960S

On the basis of the author's fieldwork on location, on the four search points of the Hungarian Ethnographic Atlas (Désháza, Bogdánd, Kraszna and Kémer villages) in 1967 and 1969 the paper presents the characteristic, typical forms of dwelling houses and outbuildings studied by him. The construction method of masonry (walls) built with different techniques is described in detail, especially the different ways of constructing house walls made of mud and earth and roofing made of wheat-straw. It was typical to build on sleepers a timber frame filled with wattle-and-daub, which was plastered with mud both on the inside and outside. The weight of the roof was held by the timber framed walls. The four planes of the roof looked like a tall tent (pic. 1). Over the traditional cooking range there was a tiled fire place with a characteristic dome-like spark arrester. The smoke of the fire departed to the attic of the house, the house did not have a chimney (pic.2).

In the beginning of the 20th century the roof built together with a gable emerged, the use of adobe/mud bricks, as well as the porch with wooden columns (pic.5).

In the 1920-30s well-to-do farmers built their porches with stone pillars (pic.6). The material of the roofing also changed: wheat-straw was replaced with fired clay tiles. The most important outbuildings included the barn built together with the stable and the hay frame (pic.7), the grain shed for holding grain crops (Hung. gabonás), the hay stack supported by wooden legs and the sheepfold (pics. 7-10). Wine was stored partly in the cellars built in the vineyard, partly in the village either in the cellars built under the dwelling house or under the grain shed (pics. 4 and 10). The huge wine press was characteristic of the region (Hung. medveprés), which was stored indoors (pics. 12-14). The remnants of the pressed grapes (Hung. törköly) were stored in pits covered with earth and used for distilling spirits called palinka. According to a source-work published in 1839 the juice of the grapes, the must also used to be stored in pits. Though the majority of grape juice has been stored and fermented in wooden barrels in cellars for centuries.

WOHNHÄUSER UND WIRTSCHAFTSBAUTEN IN DER REGION SZILÁGYSÁG IN DEN 1960ER JAHREN

Der Aufsatz stellt die charakteristischen Formen der vom Autor in den Jahren 1967 und 1969 untersuchten Wohnhäusern und Wirtschaftsbauten vor, die er im Rahmen seiner Feldarbeit in vier Forschungspunkten des Ungarischen Ethnographischen Atlases (in den Gemeinden Désháza, Bogdánd, Kraszna und Kémer) ausgeführt hatte. Er beschreibt detailliert die Bauweise der mit verschiedenen Techniken gebauten Mauern, besonders die Bauweisen von Erdwänden und Weizenstrohdächern. Die auf Sohlenbalken gebaute Holzstruktur war bei der Konstruktion von Hauswänden dominant, diese wurden dann an der Außenseite gewellert. Die Wände mit Balkenstruktur haben das Gewicht des Daches getragen. Das Dach mit seinen vier Seiten erinnert an ein Zelt (Bild 1.). Über dem traditionellen Herd wurden ein Kamin aus Kacheln und ein eigenartiger, kuppelförmiger Funkenfänger angebracht. Der Rauch entwich in den Dachraum, das Haus hatte keinen Schornstein (Bild 2.).

Ab Beginn des 20. Jahrhunderts sind Dächer mit Giebelwand anzutreffen, Lehmziegeln und Lauben mit Holzsäulen wurden verbreitet (Bild 5.). Wohlhabende Hausbesitzer bauten ihre Häuser in den 1920-30er Jah-

ren mit einer von Steinsäulen unterstützten Laube (Bild 6.). Das Material zur Bedachung hat sich auch geändert: die Strohdächer wurden von Lehmziegeln abgelöst. Besonders wichtig waren unter den Wirtschaftsbauten die mit Stall und Heulager zusammengebaute Scheune (Bild 7.), das Getreidelager ('gabonás' auf Ungarisch), das Heulager auf Holzsäulen und der Schafstall (Bilder 7.-10.).

Der Wein wurde zum Teil in den Kellern auf dem Weinberg, zum Teil innerhalb der Siedlung in Kellern aufbewahrt. Diese wurden entweder unter dem Wohnhaus oder unter dem Getreidelager gebaut (Bilder 4. und 10.). Die riesige Weinpresse (auf Ungarisch: medveprés – Bärenpresse) war typisch für die Region. Sie war in einem bedeckten Raum untergebracht (Bilder 12.-14.). Der Trester (törköly auf Ungarisch) wurde luftdicht verschlossen, mit Erde bedeckt in Gruben aufbewahrt, bis daraus Schnaps gebrannt wurde. Laut einer Quelle aus dem Jahr 1839 wurde sogar Most in Gruben aufbewahrt. Meistens jedoch wurde der Traubensaft seit Jahrhunderten in Holzfässern in den Kellern gelagert und gereift.



Lakóház faoszlopos tornáccal. Ragály, 1985. (CSERI Miklós felvétele)