

## A HÁZ- ÉS LAKÁSKULTÚRA VÁLTOZÁSA A HÁROMSZÉKI ZABOLÁN

A néprajzkutatók már a 19. század végén hagyományaitól eltávolodott, korán polgárosult vidéknek tartották Háromszéket, éppen ezért viszonylag kevesen kutatták rendszeresen a térség népi kultúráját, annak hagyományos építészetét és lakáskultúráját.<sup>1</sup> Dolgozatomban röviden felvázolom előbb a háromszéki épített kultúrával kapcsolatos eddigi kutatások eredményeit, majd röviden egy orbaiszéki falu ház- és lakáskultúrájának változását mutatom be a szakirodalom és saját helyszíni gyűjtéseim alapján.

A magyar etnográfusok és értelmiségiek (HUSZKA József, MALONYAY Dezső, CS. SEBESTYÉN Károly, SZINTE Gábor) csak a 19. század végétől kezdtek érdeklődni a székelyföldi, a háromszéki népi építészet és díszítőművészet emlékei iránt, amikor a szecesszió keretében jellegzetesen magyar nemzeti építészetet és művészetet szándékoztak megteremteni. Abban a korszakban elsősorban a legősibb, keleti eredetűnek vélt épület-típusokat, párhuzamokat kerestek és mutattak be. Kiemelten foglalkoztak a székelyföldi sarokereszes házak szerkezetével, berendezésével, valamint a fából faragott, vízszintes gerendákkal összekötött, fődött kapuzatok és sűrjelekként fennmaradt kopjafák eredetével, párhuzamaival és ornamentikájával.<sup>2</sup>

A 20. század elején BÁTKY Zsigmond és KÓS Károly elemezte a székelyföldi ácsolt boronaházak jellegzetes építési technikáit, szerkezetét, berendezését, tűzhelyeit az ősszmagyar és az erdélyi építészet keretében.<sup>3</sup> A két világháború közötti évtizedekben többen (például: ROEDIGER Lajos, CS. SEBESTYÉN Károly, SZABÓ T. Attila és VISKI Károly) vizsgálták a székely porták bejáratát díszítő kapuzatok eredetét, szerkezetét, ornamentikáját, területi változatait és külső párhuzamait.<sup>4</sup>

A második világháborút követő évtizedekben dr. KÓS Károly és VÁMSZER Géza elsősorban terepmunkára, B. NAGY Margit és SZABÓ T. Attila pedig levéltári kutatásokra alapozva mutatta be a székelyföldi népi és mezővárosi építészet alapvető sajátosságait, jellegzetes al-

kotásait, annak eredetét, változatait és alakulását.<sup>5</sup> BENKŐ Elek még az 1970-es években kezdeményezett Székelykeresztúron és környékén olyan régészeti kutatásokat, melyek teljesen új kontextusba, időrendbe helyezték a székelyföldi népi és magas építészet kialakulásával, kölcsönhatásával és történetével kapcsolatos ismereteinket.<sup>6</sup>

Kiemeljük, hogy a Magyar Néprajzi Atlasz terepen gyűjtött anyagát első ízben BARABÁS Jenő dolgozta fel, majd egy 1973-ban megjelent tanulmányában az atlasz adataira, térképlapjaira támaszkodva vázolta fel a székely ház alaprajzában általános sajátosságait és változását.<sup>7</sup> BORSOS Balázs a rendszerváltozás után végezte el a Magyar Néprajzi Atlasz adatainak, térképlapjainak számítógépes feldolgozását, majd annak tükrében elemezte és értelmezte a magyar népi kultúra regionális struktúráját. A kulturális tényezők sorában megkülönböztetett figyelemmel vizsgálta, hogy az építkezés, az életmód és a lakáskultúra milyen szerepet játszott a népi kultúra térbeli tagolódásának alakulásában, vagyis a lakó- és gazdasági épületek hogyan tükrözik, reprezentálják egy-egy nagytáj, régió, kistáj alapvető, egyedi kulturális sajátosságait.<sup>8</sup>

Közvetlenül a második világháborút követő három-négy évtizedben KÓNYA Ádám végzett szerteágazó építészeti felméréseket különböző háromszéki településeken. Terepkutatásai során kiváló fényképeket és vonalas rajzokat készített, pontosan dokumentálta az addig fennmaradt udvarházakat, kisebb kastélyokat, templomvárakat, haranglábakat és kapuzatokat. Az érdeklődők sokáig csak helyi újságokban (Megyei Tükör, Háromszék) és múzeumi évkönyvben (Aluta) megjelent rövid cikkeiből ismerhették meg eredményeit. Az utóbbi években két kötetben is közzétették KÓNYA Ádám korábban szétszórtan megjelent írásait, szakszerű rajzait és fényképeit.<sup>9</sup> Dr. KÓS Károly ugyanazokban az évtizedekben vizsgálta meg, hogy egy erdővidéki festőasztalos család, a vargyasi Sütő dinasztia hogyan hatott a vidék lakáskultúrájára több évszázadon átívelő működésével.<sup>10</sup>

1 KÓSA László 1990. 363-366., JAKAB Albert Zsolt-KINDA István 2012. 58-70.

2 HUSZKA József 1895., MALONYAY Dezső 1909., CS. SEBESTYÉN Károly 1905., 1923., 1939., 1941., SZINTE Gábor 1909-1910.

3 BÁTKY Zsigmond 1930., KÓS Károly 1929. 647-659.

4 ROEDIGER Lajos 2013., CS. SEBESTYÉN Károly 1923., 1939., SZABÓ T. Attila 1939., VISKI Károly 1929.

5 Dr. KÓS Károly 1972b., VÁMSZER Géza 1977. 209-222., B. NAGY Margit 1958., 1970., SZABÓ T. Attila 1977., 1980a., 1980b.

6 BENKŐ Elek - UGHY István 1984., BENKŐ Elek - SZÉKELY Attila - GÁL Erika 2008., BENKŐ Elek 2012.

7 BARABÁS Jenő 1973.

8 BORSOS Balázs 2011. I. 169-178, II. 64-75.

9 KÓNYA Ádám 2010., 2014.

10 Dr. KÓS Károly 1972a.

A bukaresti hatalom az 1970-es évektől kezdődően már nemcsak a hazai városok szerkezetét, épített örökségét szándékozott erőszakos eszközökkel átrendezni, hanem a hosszú időn át organikusán változó, hagyományos falusi építészet emlékeit is. Mielőtt sor került volna a gyökeres falurendezésre, szisztematizálásnak nevezett falurombolásra, a központi és a helyi intézmények fiatal szakemberekkel dokumentáltatták Háromszéken is az épített örökség legjelentősebb és legjellegzetesebb helyi emlékeit. MURÁDIN Katalin, a kolozsvári műszaki egyetem tanáraként 1978-ben és 1979-ben diákjaival együtt végzett terepkutatásokat Háromszéken, ahol összesen 109 településen mérték fel szakszerűen a népi építészeti helyben fennmaradt emlékeit.<sup>11</sup> A szerző által irányított munkacsoport tagjai helyszíni kutatásaik során elsősorban azokra a falvakra összpontosítottak, melyek festői természeti környezetben feküdtek, gazdag épített örökséggel rendelkeztek, tehát nagyszámú turistát tudtak vonzani. A kutatás eredményeit MURÁDIN Katalin előbb egy Bukarestben, 1984-ben megvédett, román nyelvű doktori dolgozatában foglalta össze, melynek magyarra fordított, rövidebb változata nemrég jelent meg Sepsiszentgyörgyön.<sup>12</sup>

A szerző Háromszék területét hét belső karakterisztikus egységre tagolta: 1. Kézdivásárhely és környéke (Kézdivásárhely), 2. Kovászna – Zágon (Orbaiszék) övezete, 3. Bárkány és környéke, 4. az Olt mente (Sepsiszék), 5. Uzon – Lisznyó környéke (Sepsiszék), 6. Köpec – Bölön övezete (Miklósvásárhely), 7. Erdővidék hajdan Udvarhelyszékhez tartozó vidéke.<sup>13</sup> Ezt a területi felosztást a szerző elsősorban a vidéken pontosan dokumentált házak alaprajza, anyaghasználat, tömege és kifejezési formája, homlokzata és díszítőmotívumai, telekbeosztása, gazdasági épületei, kapuzata és kerítése alapján alakította ki. MURÁDIN Katalin kiadványában egy 1925-ben épült, zárt középeresztes, első- és hátsó házból, közöttük kamrából és zárt ereszből álló, féltornácos zabolai boronaház homlokzatáról és alapszerkezetéről közölt rajzot.<sup>14</sup>

Ugyanennek a központi kezdeményezésnek a hatására került sor egy másik alapos, átfogó és rendszeres építészeti felmérésre, melyet ZAKARIÁS Attila vezetett az 1980-as évek elején, de a munkacsoport eddig csak múzeumi kiállítás keretében mutatta be háromszéki eredményeit, tehát még nem összegezte és nem publikálta a helyszínen készített szakszerű felmérések és dokumentumértékű fényképek tanulságait.

Az 1989-es rendszerváltozást követő évtizedekben magyarországi szakemberek (BALASSA M. Iván, SARU-

DI SEBESTYÉN József) kezdeményezésére és vezetésével Háromszéken (például Erdővidéken, Felső-Háromszéken) is végeztek különböző építészeti felméréseket, azonban eredményeikből viszonylag nagyon kevés publikáció látott nyomdafestéket.<sup>15</sup> Kiemeljük, hogy az utóbbi évtizedben elsősorban a szentendrei Szabadtéri Néprajzi Múzeum munkatársai végeztek rendszeres felméréseket a vidéken, s terepkutatásaikkal voltaképp előkészítették a Múzeumban tervezett *Erdély tájegység* megvalósítását.<sup>16</sup> Elsősorban KÓNIA Ádám korábbi kutatásaira és eredményeire támaszkodva NAGY Balázs szerkesztett rövid leírásokkal, kiváló alaprajzokkal és színes fotókkal illusztrált kötetet a háromszéki lófó családok udvarházairól.<sup>17</sup>

Erdély és azon belül Székelyföld népi építészetének történeti változását és területi tagolódását nemrég FURU Árpád foglalta össze doktori disszertációjában és egy, az *Ethnographiában* megjelent nagyobb tanulmányában.<sup>18</sup> Módszeresen előkészített és végzett saját terepkutatásai alapján Háromszék népi építészetét három belső területi egységre (Erdővidékre, Alsó-Háromszékre és Felső-Háromszékre) tagolta. Kiemelte, hogy Erdővidék építésze elsősorban kuriális és szász hatásra alakult, de ott Alsó-Háromszék, Barcaság és a Homoród mente számos sajátos eleme is megtalálható. Véleménye szerint Alsó-Háromszéket erős barcasági és kuriális hatások érték, míg Felső-Háromszék falvaiban leginkább a mezővárosi (Kézdivásárhely) és a kismemesi építészet elemei voltak meghatározók. A 19. század végétől és a 20. század elejétől kibontakozó polgárosodás hatására pedig Kézdi- és Orbaiszéken egy olyan háztípus alakult ki, mely organikus kapcsolatban állt a korábbi háromhelyiséges és középeresztes házakkal is.<sup>19</sup>

Az eddig megjelent közlemények szerzői azt hangsúlyozták, hogy a különböző társadalmi rétegek (főnépek, lófók, gyalogok, jobbágyok, értelmiségiek és kézművesek) Háromszéken minden korszakban sajátos ház- és lakáskultúrát alakítottak ki. A székelyföldi kutatók közül ezt a kérdéskört SZŐCSNÉ GAZDA Enikő elemezte és értelmezte szakszerűen, írott források (háromszéki hozománylevelek) segítségével nemrég megjelent disszertációjában.<sup>20</sup>

A Basa és a Mikes család alapvetően meghatározta Zabolai gazdasági, társadalmi és egyházi életét. Mindkét családnak már a 17. század elején kőből és téglából épített, főbejáratanál portikusszal díszített, u-alakú udvarháza volt.<sup>21</sup> A lófó családok Zabolán is rendszerint a fő-

11 MURÁDIN Katalin 2009. 228–233.

12 MURÁDIN BEYER Katalin 2016.

13 MURÁDIN BEYER Katalin 2016. 11.

14 MURÁDIN BEYER Katalin 2016. 48.

15 BALASSA M. Iván 2011., 2014., 2015., 2016. SEBESTYÉN József 1999.

16 CSERI Miklós 2009. 57–66., VASS Erika–BUZÁS Miklós 2007. 227–268., BUZÁS Miklós–VASS Erika 2011., BEREZCKI Ibolya 2013.

17 NAGY Balázs 2011.

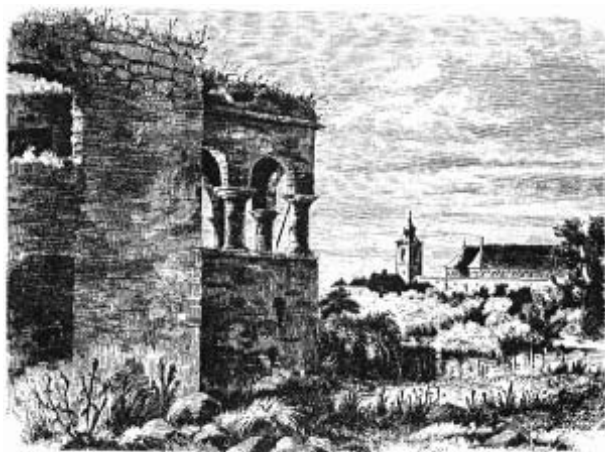
18 FURU Árpád 2015., 2016.

19 FURU Árpád 2016.

20 SZŐCSNÉ GAZDA Enikő 2006., 2007., 2015. 97–150.

21 ORBÁN Balázs 1869. 139–141., KÓNIA Ádám 2014. 222–223.

népeket követték hétköznapi és ünnepi szokásaikban, életvitelükben és stratégiáikban. A falu fölött magasló erdőségekből hozott fenyőboronából olyan nagyobb méretű lakásokat emeltettek, melyek alaprajzukban a nemesi kúriák alapszerkezetét követték. A zabolai gyalogkatonai családok pedig rendszerint a lófő életmódot tartották mintának. Mivel viszonylag korán, már a 16. század végétől kibontakozott a zabolai szabad székely családok eljobbágyosodása<sup>22</sup>, a lakosság felét alkotó, nemeseknek alárendelt családok hajlékai egészen a 19. század végéig viszonylag szerény méretűek és berendezésük maradtak.<sup>23</sup>



1. kép. Basa Tamás kúriája (ORBÁN Balázs, 1869 I. 139.)

Az 1848-as jobbágyfelszabadítás után a település gazdasági, társadalmi és egyházi életét alapvetően meghatározó földműves réteget, közösséget azok a középgazda családok alkották, akik korábbi lófőkből és gyalogokból, valamint tehetősebb telkes jobbágyokból származtak. Elsősorban ennél a feltörekvő gazda rétegnél honosodott meg legkorábban, a 19. század utolsó évtizedétől kezdődően, a viszonylag keskeny, útfelőli tisztaszobából, középen hálóból, majd konyhából és kamrából álló, az udvar felől pedig tornáccal díszített háztípus.<sup>24</sup>

A település folyamatos fejlődését, korai polgárosodását a helyben élő értelmiségiek (lelkészek, kántortanítók, jegyzők, orvosok, mérnökök) is alapvetően meghatározták. Mivel rendszerint távolabbi vidékekről, helységek-ből érkeztek, folyamatosan meghonosították az akkor népszerű, legtöbbször városi eredetű életmód- és lakásmintákat a zabolai gazdacsaládok körében is, különösen az 1867-es kiegyezést követő békebeli időkben.<sup>25</sup>

A település természetes erőforrásait meghatározó földrajzi környezete szintén alapvetően meghatározta nemcsak a zabolaiak megélhetőségét és mindennapi életét,



2. kép. Mikes család udvarháza (ORBÁN Balázs, 1869 I. 143.)

hanem épített kultúráját is. Az ide letelepített székely családok évszázadokon át elsősorban földműveléssel foglalkoztak a *Feketeügy folyó* lapályán, azonban forgótöke-jüket mindig nagylátaik jelentették. A faluban elsősorban szarvasmarhákat tenyésztettek, lovakat csak a 20. század első felében kezdtek alkalmazni nagyobb mértékben családi gazdaságaikban. Mivel a falu hatalmas erdőségekkel rendelkezett, a helybeliek életében a fakitermelés, különösen télen, nyáron pedig a havasi legeltetés, szintén meghatározó szerepet játszott.

Zabola település- és utcaszerkezete a székelyföldi, havasalji, völgyégi falvak alapvető jellegzetességeit követi, tehát utcái párhuzamosan haladnak a hegyekből lefutó patakokkal, azoknak védett völgyében.<sup>26</sup> A község *Felszegnek* nevezett, keleti részén egyesül a Berecki-havasokból eredő Gyepü- és Bakara-patak. A település másik területi egysége a *Hegymege*, amely az Orbai-patak völgyében fekszik. A Felszegtől és a Hegyegéről lefolyó patakok a falu központjában, a református vártemplom közelében egyesülnek, ahol a hegyek lábánál, a Kézdivásárhelyi-medence szélén áthalad a Kovásznát Kézdivásárhellyel összekötő megyei út. Ettől a főúttól nyugatra, a medence sík vidéke felé fekszik a falu harmadik, *Alszegnek* nevezett része, melyet a Gyepü- és az Orbai-

22 POZSONY Ferenc 2012. 31., 110–111.

23 Lásd SZÓCSNÉ GAZDA Enikő 2015. 155–180.

24 FURU Árpád 2016. 14., TÖRŐ Balázs 2011. 296–297.

25 POZSONY Ferenc 2012. 58–75.

26 SZABÓ Árpád Töhötöm 2003. 121.

vizek egyesüléséből keletkezett Nagypatak szeli át. A családok viszonylag keskeny telkei Zabolán általában az utcára merőlegesen helyezkednek el. Mivel a falu házai rendszerint a református vártemplom felé néznek, a felszegiek nyugatra, az alszegiek pedig keletre vannak betájolva.

A családi telkeken a kaputól jobbra találjuk a lakóházat, balra pedig egy olyan sokfunkciós épületet, mely magába foglalja a magtárat, a nyári konyhát, s a kettő között még a szekérszint is. A szalagszerű telken hátra felé haladva következik az istálló, majd az udvart hátul, az úttal párhuzamosan a szénáscsűr zárja, melynek alsó részében, sok portán, a nagyobb állatok istállóját alakították ki. A hatalmas méretű, viszonylag magas, fenyőboronából épített szénáscsűr mögött rendszerint zöldseges- és gyümölcsöskertet találunk. Kiemeljük, hogy egészen és második világháborúig a családok jövedelmét a magán- és a közösségi erdőkből kitermelt faanyag is jelentős mértékben gyarapította. Éppen ezért az utcakapu és a telket lezáró csűr közötti keskeny udvart rendszerint olyan hosszúra méretezték, hogy ott télen nyugodtan lerakhassák és tárolhassák az erdőből hazahozott hosszú fenyőboronákat. Megjegyezzük, hogy a magas függőleges, legtöbbször faragott oszlopokon álló, fent vízszintes gerendával összekötött, zsindegyel fődött székelykapuk ebben a faluban is elsősorban a tehetősebb,

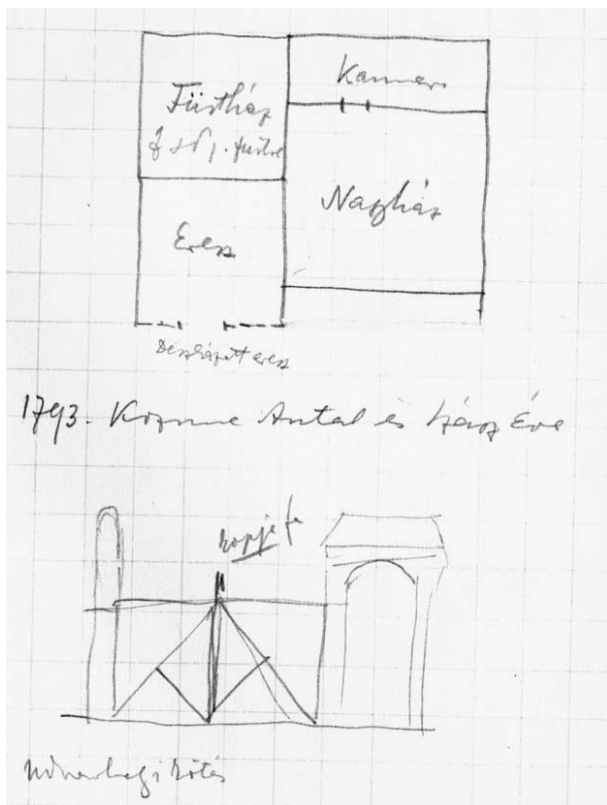
lófó családok telkeit ékesítették, tehát társadalmi státuszt szimbolizáltak. Például az egyik legrégebbi, az 1761-ben faragott, napjainkban a csernátóni tájmúzeumban álló háromszéki galambbúgos kapu a Zabolával összeépült Páván a Miskolczy család telkét díszítette.<sup>27</sup>

Zabolán a lakóházakat hagyományosan fenyőboronából építették. Mivel a falu a Kárpátok kanyarjában, földrendes övezetben fekszik, a gyakori földingások soha sem tudták lerombolni a viszonylag rugalmas faépületeket. A 18. században a sarokeresztes hajlékok rendszerint keletre és délre néztek, s többnyire egy nagyobb lakószobából, konyhából és kamrából álltak. Ebben a típusú székely házban rendszerint nyitott, csempéből rakott kandallós tüzelőberendezés<sup>28</sup> működött, lakószobájának belső terét pedig legtöbbször átlósan rendezték be. A mindennapi élet általában a tűzhely körül zajlott, míg az utca és az udvar felőli sarokban hosszú padlálákat helyeztek el, előttük pedig a kamarás asztal állt. A tisztaszobának az utca és az udvar felé néző szegeletében, azaz sarkában festett fali tékát helyeztek el, melyben rendszerint a Bibliát, a zoltáros- és imádságos könyvet, valamint a fontosabb családi iratokat őrizték.

A 18. században a bútorok – így az ácsolt szuszékok is – még keményfából készültek. Mivel a sódnak vagy pestaljának nevezett kandallós tüzelők<sup>29</sup> a lakásokat szín-



3. kép. A Miskolczy család pávai középeresztes háza és 1761-ben állított kapuja (HUSZKA József, 1865. III. tábla)

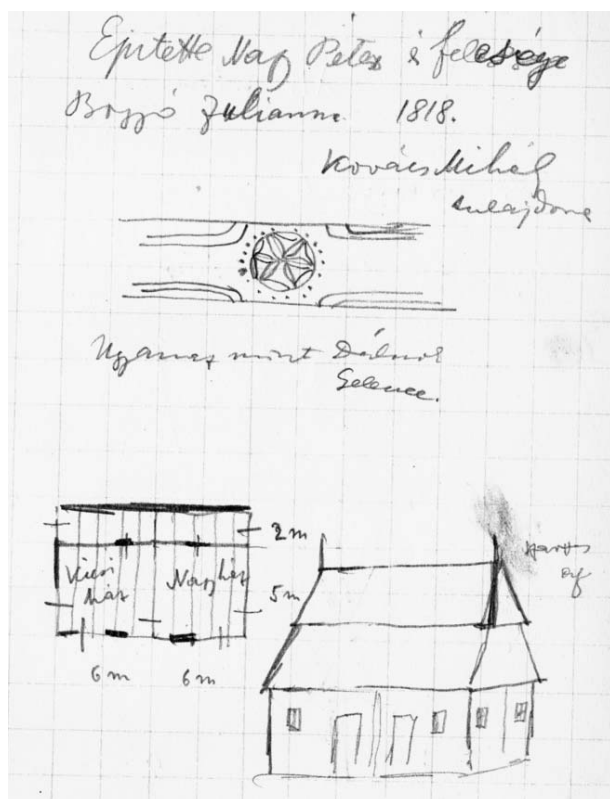


4. kép. Kozma Antal és Szász Éva 1793-ban épített sarokeresztes háza (LÁSZLÓ Ferenc 1913-as rajza, Szabadtéri Néprajzi Múzeum könyvtára)

27 HUSZKA József 1895. III. tábla, BALASSA M. Iván 2016. 87.

28 Lásd KINDA István–POZSONY Ferenc 2011. 19–21.

29 KINDA István–POZSONY Ferenc 2011. 20.



5. kép. Nagy Péter és Bogyó Julianna 1818-ban épített háza (LÁSZLÓ Ferenc 1913-as rajza, Szabadtéri Néprajzi Múzeum könyvtára)

te teljesen füstmentessé tették a 17-18. században, a házak jelentős részét már fenyődeszkából készített, színes virágornamensekkel díszített, festett bútorokkal rendezték be. A falakat és az ágyakat általában gyapjúból szőtt, vastagabbra ványolt csergék, valamint geometrikus mintákkal díszített székely festékes szőnyegek borították. A reneszánsz hatásokat őrző festett bútorok (ládák, padládák, tékák, kamarás asztalok, kendőszegek) Zabolán egészen az 1867-es kiegyezésig népszerűek ma-



6. kép. Tornács zabolai ház (KERTÉSZ K. Gyula-SVÁB Róbert, 1908.)

30 KINDA István 2014. 46-49.

31 TÖRŐ Balázs 2011. 301-302.

radtak, amit a faluban talált és a helyi néprajzi múzeumban megőrzött, évszámmal ellátott tárgyak nagy száma is bizonyít.<sup>30</sup>

A 19. század közepén és második felében a legkedveltebb háztípus az úgynevezett középeresztes, nagyméretű lakóépület volt.<sup>31</sup> Az udvarból általában a közepén elhelyezkedő kisebb, udvar felé nyitott eresz alá lehetett belépni, innen az utca felé a tisztaszoba, vele átellenben pedig a lakószoba következett. Az eressel szemben – a tisztaszoba és a lakókonyha között – nyílt a kamra.



7. kép. A Vajna család pávai középeresztes háza (KERTÉSZ K. Róbert-SVÁB Gyula, 1908)



8. kép. Kovács András középeresztes háza Páván (POZSONY Ferenc felvétele, 1996.)

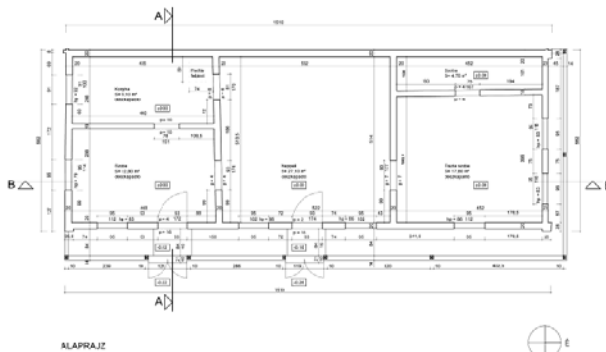
A jobbágyfelszabadítás utáni évtizedekben, a 19. század második felében a tisztaszoba reprezentációs szerepe jelentősen megnőtt, éppen ezért azt legtöbbször városi, polgári jellegű bútorokkal és öntött ércályhákkal rendezték be. A korábban használt festett bútorok pedig előbb a lakószobába, majd a 20. század elején már a legtöbb családnál a nyári konyhába szorultak. A vasút csak a 19. század utolsó évtizedében érte el a falut, melynek hatására hatalmas fakitermelő üzemek alakultak Zabolai szomszédságában. Az új vállalkozásokban általában ide-

genből érkezett szakemberek, mesterek dolgoztak, akik városias jellegű lakáskultúrát honosítottak meg a falu fel-törekvő, polgárosodó gazdacsaládjainál is.<sup>32</sup> Éppen ezért a 19-20. század fordulóján itt is népszerűek voltak, s így viszonylag gyorsan elterjedtek a keményfából készült, flóderozott szecessziós bútorok és lakberendezési tár-gyak, különböző *diványok*, *fiókos kasztének*, valamint az igényesebb szekrényfélések.<sup>33</sup>

Az első világháború és a világegést követő impérium-váltás (Erdélyt 1920-tól a Román Királysághoz csatolták), gyökeres változást eredményezett ebben a kelet-erdélyi falu társadalmában és építészetében is. Különösen a *Nagy háborút* követő gazdasági recesszió idején vált követen-dő mintává és terjedt el Zabolán is a kétgyermekes csa-ládmodell, amikor a kisebb és keskenyebbé vált lakó-ház belső tere, használati szempontból, tovább tagoló-dott.<sup>34</sup>

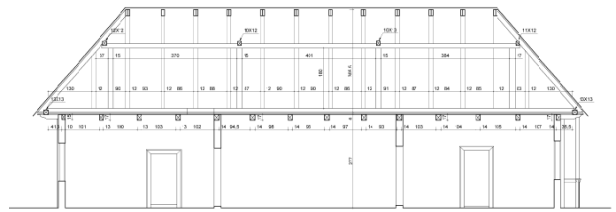


9. kép. Pozsony István 20. század első évtizedében épített tornácos háza (SZÁSZ Károly Zsolt rajza, 2007.)

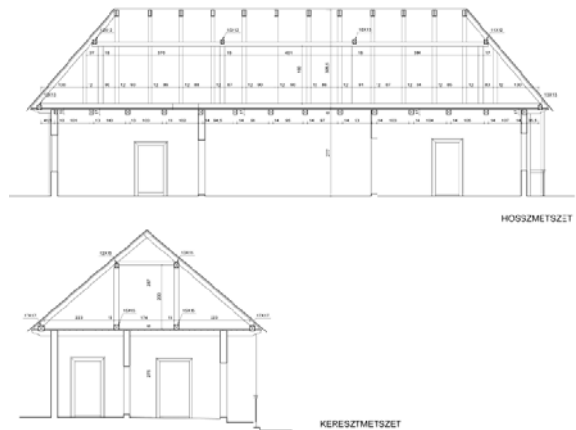


10. kép. Pozsony István tornácos házáinak alaprajza (SZÁSZ Károly Zsolt rajza, 2007.)

A két világháború közötti korszakban épült hajlékok-ban az utca felől alakították ki az úgynevezett *belső há-zat*, középen a hálószobát, majd azután következett a



11. kép. Pozsony István házáinak hosszmetSZETE (SZÁSZ Károly Zsolt rajza, 2007.)



12. kép. Pozsony István házáinak keresztmetSZETE (SZÁSZ Károly Zsolt rajza, 2007.)



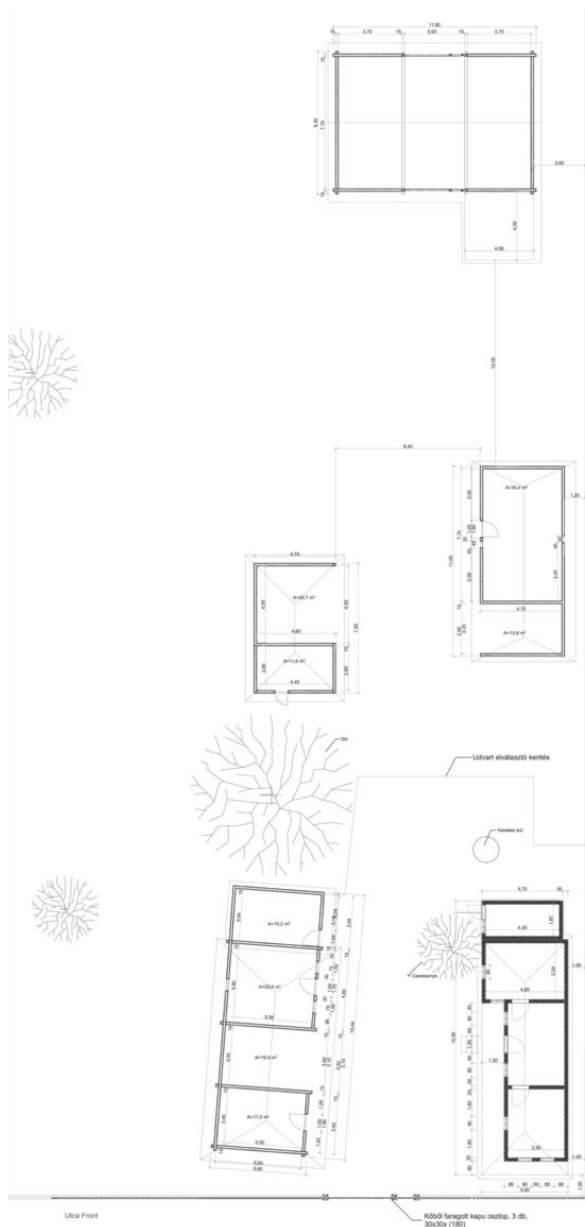
13. kép. Pozsony István házáinak fényképe (POZSONY Ferenc felvétele, 2008.)

konyha meg a kamra. A tisztaszobában elhelyezett szek-rényekben, *fiókos kasztének*ben elsősorban a ruhákat és a különféle textíliákat tárolták, s rendszerint csak jeles alkalmakkor (keresztelők, lakodalmak, temetés idején) tartózkodtak benne rövidebb ideig. Megjegyezzük, hogy Zabolán az elhunytakat egészen az 1989-es rendszervál-tozásig az út felőli, *belső szobában* ravatalozták fel. A középső, vagyis a hálószobában pedig az ágyakat rend-

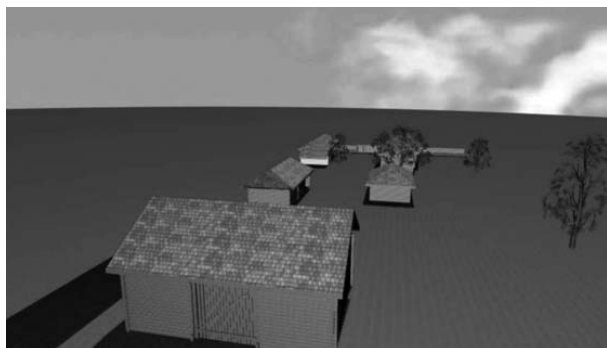
32 POZSONY Ferenc 2012. 58–75.

33 KINDA István 2014. 49. Lásd SZŐCSNÉ GAZDA Enikő 2015. 181–201.

34 ARANYOS Sándor 2011. 275.



14. kép. A Bende család rövidtornácós házának és telkének rajza (SEBESTYÉN István, 2014.)



15. kép. A Bende család telke (SEBESTYÉN István, 2014.)

szerint párhuzamosan helyezték el, mások pedig összeztették a két ágyat a szoba közepén.

A két világháború közötti évtizedekben a bútorok jelentős részét még a helyi vagy a közeli városok (Brassó, Kézdivásárhely és Kovászna) asztalosai készítették. Azonban lelkészek, tanítók, jegyzők és földbirtokosok a falutól 60 kilométerre fekvő Brassóban is vásároltak divatos, polgári jellegű bútorokat, vagy szász kereskedőknél rendelték meg az Ausztriában és a Franciaországban készített berendezéseket. Érdekes jelenség, hogy a lakásban elhelyezett textíliák, vásznak jelentős részét továbbra is helyi, zabolai asszonyok szőtték és varrták. Ebben nagy szerepet játszott a helyben élő Mikes család, különösen gróf Mikes Árminné Bethlen Klementina, valamint lánya, gróf Mikes Johanna is, akik messzemenően támogatták, hogy a helyben élő lányok és asszonyok ismerjék a fonás és a szövés tudományát.<sup>35</sup>

Az első világháborút és az impériumváltást követő évtizedekben, vagyis a régi román világban a szobák falát már nem magyar vagy osztrák vonatkozású, tematikájú történeti ábrázolásokkal, hanem kinagyított, legtöbbször műtermekben készített családi fényképekkel díszítették. A római katolikus családok házaiban, egészen a második világháborút követő kommunista hatalomátvételig, a szobák falát továbbra is vallásos ábrázolások, színes nyomatok és szakrális tárgyak (keresztek, olvasók, gyertyák) ékesítették.<sup>36</sup>

A második világháborút követő években, különösen az 1962-es kollektivizálás után, egy újabb ház- és lakástípus terjedt el Zabolán.<sup>37</sup> Az utcával párhuzamosan rendszerint két tisztaszobát építettek, utána következett az előszoba és a fürdő, majd a lakókonyha meg a kamra. A 1960-as évektől kezdődően a szobákat már rendszerint gyárakban, sorozatban előállított, árukiállításokon forgalmazott garnitúrákkal, konyha-, ebédlő- és hálóbútorokkal rendezték be. A zabolaiak lakásaikban csak az 1970-es évektől kezdődően alakították ki és használták vezetékes vízzel működő fürdőszobákat.

A 20. század végén már a lakásokat díszítő textíliák jelentős részét is üzletekben vásárolták. Kihangsúlyozzuk, hogy elsősorban az értelmiségi családoknál, az 1968 után kibontakozó folklorizmus hatására újra kedvelté váltak a különféle erdélyi – elsősorban kalotaszegi és udvarhelyszéki – hímzett párnák, terítők és színes kerek kerámiatárgyak.<sup>38</sup> Érdekes jelenség, hogy a gyapjúpaplanokat és a rongyszőnyeget Zabolán egészen a 20. század végéig még házilag állították elő. A gyárakban készített műanyag paplanok és párnák csak a 21. század első évtizedében honosodtak meg. Elterjesztésükben a nagyáruházak mellett sok esetben éppen a magyar ajkú cigányok házaló kereskedése játszott jelentős szerepet, akik folyamatosan és kitarotán forgalmazták a legújabb, a leginkább mediatizált magyarországi vagy nyugat-euró-

35 KALINA Veronika 2011. 220.

36 POZSONY Ferenc 1999. 36.

37 Lásd ARANYOS Sándor 2011. 274–276.

38 ARANYOS Sándor 2011. 279.

pai árucikkeket a helyben élő, kevésbé mozgékony szé-  
kely családoknak. Mivel a nemzetközi és a házaló keres-  
kedelembe bekapcsolódott cigány familiák jelentős jöve-  
delemre tettek szert, az 1989-es rendszerváltozás után  
a település főutcáján látványos alpesi villákat építettek,  
előttük pedig impozáns székelykapukat állítottak.<sup>39</sup>

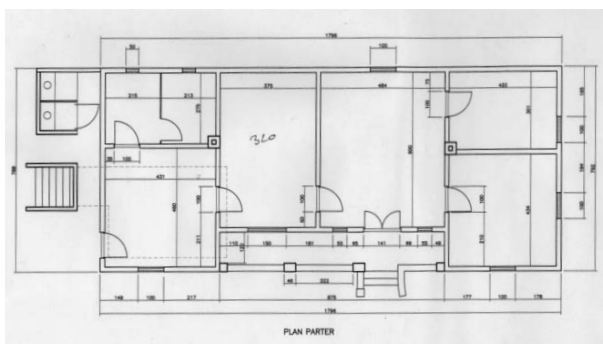
Az 1989-es romániai rendszerváltozást követő két  
évtizedben, elsősorban a zabolai fiatalok és a közép-  
nemzedék tagjai előbb Magyarországon, majd Európa  
más országaiban dolgoztak vendégmunkásként. Az ott  
látott és megkedvelt ház- és lakásminták fokozatosan  
meghonosodtak ebben a háromszéki településben is.  
Elsősorban az új vállalkozói réteg és az értelmiségiek kö-  
rében az ezredforduló után már követendő mintává vált  
a földszinten egybenyitott, tágas nappaliból és konyhá-  
ból, valamint tetőtéri hálószobából álló, igényesen fel-  
szerelt toalettakkal és fürdőkkal ellátott alpesi villa. Ter-  
mészetes, hogy a falu különböző társadalmi csoportjai-  
hoz tartozó családok más és más időszakokban honosí-  
tották meg a globalizáció és a modernizáció által ide is el-  
jutott lakástípusokat és berendezéseket.

A különböző társadalmi rétegek (nemesek, lófők, gya-  
logok, jobbágyok, kézművesek, kereskedők és értelmi-  
ségiek) minden korszakban Zabolán is olyan háztípusok-  
ban éltek, melyek adekvát módon kifejezték saját gazda-  
sági potenciáljukat, foglalkozásukat és társadalomban el-  
foglalt helyüket, tehát a lakóépületek itt is jól meghatá-  
rozott társadalmi státuszt, presztízst reprezentáltak és  
erősítettek, ugyanakkor árnyaltan tükrözték nemcsak a  
bennük élő családok gazdasági színvonalát vagy életmin-  
táit, hanem szépérzékét és ízlését is.



16. kép. Bartha László tanító középeresz udvarháza  
(POZSONY Ferenc felvétele, 1996.)

A nemesi családok, a Basák, Mikések portáit rend-  
szerint kőből és téglából rakott kapuk díszítették. A kis-  
nemesi életformát mintának tekintő lófők telkeit fából  
faragott és földött, nagyobb méretű kapuzatok ékesítet-  
ték. A gyalogkatona familiák egészen a 20. század köze-



17. kép. Bartha László pávai házáinak alaprajza  
(POZSONY Ferenc, 2012.)

peig fából ácsoltatták kapuikat, melyeknek szerkezeté-  
ben már csak a kiskapu oszlopait kötötték össze és föld-  
ték be. A zabolai polgárosult családok az 1867-es kie-  
gyezést követő évtizedekben nemcsak a temetőben fel-  
állított, fából faragott fejfákat cserélték kőobeliszkekre,  
hanem a telkeik előtt álló kapuk faoszlopait is. Az utcák  
mentén lévő kerítések egészen a 20. század közepéig  
Zabolán faoszlopokból és deszkából állították, s csak a  
kollektivizálást követő évtizedekben terjedtek el a fém-  
lemezekből és csövekből, valamint dróthálókból és ce-  
mentből kialakított tájidegen térelválasztók.

A fennmaradt emlékek, dokumentumok alapján úgy  
véljük, hogy a kutatók által sajátosan székely háztípusnak  
tartott *sarokeresz*es hajlékok a 18. század idején ebben  
az orbaiszéki faluban is elterjedtek voltak. Pár ilyen ház  
egészen a 20. század elejéig, kisebb-nagyobb módosítá-  
sokkal fennmaradt a hagyományörzőbb, kevésbé moz-  
gékony családok használatában, vagy jellegzetes beren-  
dezési tárgyaik kandallócsempék, ládák emléktárgyakként  
érték meg a 20. század végét.

A 19. század közepén, különösen a jobbágyfelszaba-  
dítást kísérő társadalmi, gazdasági fellendülés hatására, a  
feltörekvő gazda réteg tagjai itt is nagyméretű, középeres-  
zes házakat építettek, melyeket legtöbbször városi eredetű,  
szecessziós bútorokkal rendeztek be. Ennek a ház-  
típusnak a helyi változatait végül is az 1962-es kollektivi-  
zálást kísérő erőszakos modernizáció tüntette el.

A tisztaszobából, hálóból, konyhából és kamrából  
álló, *hosszú tornác*os házak már a 19. század utolsó évti-  
zedében, majd a 20. század első felében terjedtek el szé-  
lesebb körben a faluban, s azóta napjainkig alapvetően  
meghatározzák a település arculatát, épített környeze-  
tét. FURU Árpád véleménye szerint ennek a háztípusnak  
a 19. század végi kialakulásában a hajdani Kézdi- és Or-  
baiszék hegyek alatt fekvő, római katolikus és protestáns  
közösségeiben elsősorban a közeli mezőváros (Kézdi-  
vásárhely) és a helyi kismemesi udvarházak hatása volt  
jelentősebb. Ugyanakkor jóval szervezesebben folytatták a  
18. századi építészet helyi hagyományait, mint Három-  
szék déli, a polgárosult szász Barcasággal szomszédos  
településeiben. Kézdiszék szíkatolikus, *szentföldi* falvai-

39 TÖRŐ Balázs 2011. 302., 304.



ban és Orbaiszék hegyalatti helységeiben ez a sajátos háztípus szervezettebben kapcsolódott a 19. század közepén népszerű, három helyiségből álló középereszes házhoz is.<sup>40</sup>

A szentendrei Szabadtéri Néprajzi Múzeum éppen ezzel a zabolai hosszú tornácos háztípussal és gazdasági épületeivel fogja reprezentálni a háromszéki gazdacsaládok népi építészettét és lakáskultúráját a Skanzenben tervezett erdélyi tájegység keretében. A művesen kivágott, kifűrészelt deszkatornácós lakóházak egészen napjainkig alapvetően meghatározzák a zabolai székely, román és cigány porták egyedi arculatát. Mivel a magyar családok általában zöldre, a román famíliák pedig barnára festik ezeket az artistikusan kivágott, sormintát képező deszkaelemeket, a tornácok etnikai identitást fejeznek ki Zabolán. A tornácokhoz hasonlóan nemzeti hovatartozást közvetíthetnek a zabolai, vajnafalvi, papolci és zágoni házak nyílászárói (ablakai, ajtó) és utcakapui is.

A kockaházak építése csak a második világháborút követő évtizedekben, az 1962-es kollektivizálás, a földtulajdon, a nagyállatok és a munkaeszközök erőszakos elkobzása után kezdődött meg Zabolán, legtöbbször magyarországi és erdélyi, városi minták alapján. Meghonosodásukat még az is előmozdította, hogy a helyi hatalom csak ilyen háztípusokba engedélyezte a villanyáram bevezetését. Kiemeljük, hogy a legtöbb család már gyá-

rakban előállított, boltokban vásárolt bútorgarnitúrákkal rendezte be ezeket a házakat.

Az alpesi villák az 1989-es rendszerváltozás után jelentek meg a gazdasági életben mozgékonyabb, sikerebb székely, cigány és román vállalkozók, valamint értelmiségiek telkein. Lakberendezésüket, háztartási eszközöket elsősorban tévében, világhálón közvetített reklámok és filmek határozzák meg, éppen ezért egységes, globális élet- és lakásmintákat követnek.

A felsorolt háztípusok azonban Zabolán sem léteztek mindig vegytisztán, mivel számtalan átmeneti vagy egyedi jellegzetességekkel rendelkeztek a benne élő családok gazdasági potenciáljának, életstratégiájának és életmód-mintáinak, szépérzékének, a telek elhelyezkedésének és méretének függvényében. Kihangsúlyozzuk, hogy berendezésükben is sokszor egyfajta heterogenitás figyelhető meg. Például a 20. század elején épített hosszú tornácos házakban napjainkban különböző szecessziós bútorokat, helyi asztalosok által 20. század közepén készített egyedi konyha- és hálószobabútorokat, a szocializmus idején sorozatban gyártott garnitúrákat, valamint fából, vasból és műanyagból készített, régebbi és újabb háztartási eszközöket, mosdótálas tisztálkodási sarkokat, kamrából elkülönített rusztikus vagy jakuzzival ellátott posztmodern fürdőszobát találunk.



18. kép. Pál Ferenc zabolai tornácos házának udvara (POZSONY Ferenc felvétele, 1996.)

40 FURU Árpád 2016. 14.

## IRODALOM

- ARANYOS Sándor  
2011 *Életmódváltozás a pávai építészet és lakáskultúra tükrében a 20. század második felében.* In: JAKAB Albert Zsolt – POZSONY Ferenc (szerk.): Páva. Tanulmányok egy orbaiszéki faluról. Kriza János Néprajzi Társaság – Csángó Néprajzi Múzeum. Kolozsvár – Zabola, 271–293.
- BALASSA M. Iván  
1997 *A magyar népi építészet táji tagolódása a 18-20. században.* In: PALÁDI-KOVÁCS Attila (főszerk.): Magyar Néprajz IV. Akadémiai Kiadó, Budapest, 266–288.  
2011 *A székelykapu.* Terc Kiadó, Budapest  
2014 *Dálnoki 18. századi galambbúgos kapuk.* Acta Siculica 2012–2013. Sepsiszentgyörgy, 599–624.  
2015 *Kőfaragás, fafaragás. A korai háromszéki kapuk díszítése.* In: JAKAB Albert Zsolt–KINDA István (szerk.): Aranykapu. Tanulmányok Pozsony Ferenc tiszteletére. Kriza János Néprajzi Társaság – Szabadtéri Néprajzi Múzeum – Székely Nemzeti Múzeum. Kolozsvár, 231–273.  
2016 *Székelykapuk régen és ma.* Székely Nemzeti Múzeum. Sepsiszentgyörgy
- BARABÁS Jenő  
1973 *A székely ház alaprajzi fejlődéséről.* In: Népi Kultúra – Népi Társadalom VII. Akadémiai Kiadó, Budapest, 25–40.
- BÁTKY Zsigmond  
1930 *Magyar tűzhelyek és háztípusok.* In: Néprajzi Értesítő XXII. 3–4. 113–137.
- BENKŐ Elek  
2012 *A középkori Székelyföld I-II.* MTA Bölcsészettudományi Kutatóközpont Régészeti Intézet, Budapest
- BENKŐ Elek–UGHY István  
1984 *Székelykeresztúri kályhacsempék 15-17. század.* (Írta Benkő Elek. Rajzolta Ughy István.) Kriterion Könyvkiadó, Bukarest
- BENKŐ Elek–SZÉKELY Attila–GÁL Erika  
2008 *Középkori udvarház és nemesség a Székelyföldön. A székelykeresztúri késő középkori udvarház állatsontleletei.* Nap Kiadó, Budapest
- BERECZKI Ibolya  
2013 *A lakáskultúra változása Homoródalmáson.* In: Ház és Ember 25. Szabadtéri Néprajzi Múzeum, Szentendre, 133–152.
- BORSOS Balázs  
2011 *A magyar népi kultúra regionális struktúrája a Magyar Néprajzi Atlasz számítógépes feldolgozása fényében I-II.* MTA Néprajzi Kutatóintézete, Budapest
- BUZÁS Miklós–VASS Erika  
2011 *A homoródalmási építészeti kutatások eredményei.* In: Ház és Ember 23. Szabadtéri Néprajzi Múzeum, Szentendre, 21–52.
- CSERI Miklós  
2009 *Néprajz és muzeológia. Tanulmányok a népi építészet és a múzeumi etnográfia köréből.* Debreceni Egyetem Néprajzi Tanszék, Debrecen
- FURU Árpád  
2015 *Táji tagolódás Erdély népi építészetében.* Doktori disszertáció. Babes-Bolyai Tudományegyetem, Hungarológiai Tanulmányok Doktori Iskola., Kolozsvár, pp. 495.  
2016 *Egységes vonások és kistáji tagolódás a Székelyföld népi építészetében.* In: Ethnographia 127. 1. 1–23.
- HUSZKA József  
1895 *A székely ház.* Pesti Könyvnyomda-Részvény-Társaság, Budapest
- JAKAB Albert Zsolt–KINDA István  
2012 *Háromszék honismereti bibliográfiája (1844–2012).* Háromszék Vármegye Kiadó, Sepsiszentgyörgy
- KALINA Veronika  
2011 *Székelyruha-mozgalom Páván a női öltözet tükrében.* In: JAKAB Albert Zsolt – POZSONY Ferenc (szerk.): Páva. Tanulmányok egy orbaiszéki faluról. Kriza János Néprajzi Társaság – Csángó Néprajzi Múzeum, Kolozsvár – Zabola, 215–232.
- KERTÉSZ K. Róbert–SVÁB Gyula  
1908 *A magyar parasztház.* Magyar Mérnök és Építész Egylet, Budapest
- KINDA István  
2014 *A Csángó Néprajzi Múzeum és gyűjteményei.* Csángó Néprajzi Múzeum – Kriza János Néprajzi Társaság, Zabola – Kolozsvár

- KINDA István–POZSONY Ferenc  
2011 *A Csángó Néprajzi Múzeum kandallócsompe gyűjteménye*. Csángó Néprajzi Múzeum – Kriza János Néprajzi Társaság, Zabola – Kolozsvár
- KÓNYA Ádám  
2010 *Emlékképek*. Medium Kiadó, Sepsiszentgyörgy  
2014 *Háromszéki színes szőttes*. Korunk – Kompress, Kolozsvár
- KÓS Károly  
1929 *A székely ház*. In: CSUTAK Vilmos (szerk.): *Emlékkönyv a Székely Nemzeti Múzeum ötvenéves jubileumára*. Székely Nemzeti Múzeum, Sepsiszentgyörgy, 647–659.
- KÓS Károly dr.  
1972a *A vargyasi festett bútor*. Dacia Könyvkiadó, Kolozsvár  
1972b *Építkezés*. Lakásbelső. In: dr. KÓS Károly–SZENTIMREI Judit–dr. NAGY Jenő: *Kászoni székely népművészet*. Kriterion Könyvkiadó, Bukarest, 15–151.
- KÓSA László  
1990 *Paraszti polgárosulás és a népi kultúra táji megoszlása Magyarországon (1880–1920)*. Kossuth Lajos Tudományegyetem Néprajzi Tanszék, Debrecen
- MALONYAY Dezső  
1909 *A székelyföldi, a csángó és a torockói magyar népművészet*. In: Uő.: *A magyar népművészet II*. Franklin-Társulat Magyar Irodalmi Intézet és Könyvnyomda, Budapest
- MURÁDIN BEYER Katalin  
2009 *Felső-Háromszék népi építészetéről*. In: BORCSA János (szerk.): *Kézdiszentléleki Breviárium*. Anbrózia. Kézdivásárhely, 228–233.  
2016 *Háromszék népi építészetéről*. ARTprinter Könyvkiadó, Sepsiszentgyörgy
- NAGY Balázs (szerk.)  
2011 *Kúriák földje Háromszék*. Háromszék Vármegye Kiadó, Sepsiszentgyörgy
- ORBÁN Balázs  
1869 *A Székelyföld leírása történelmi, régészeti, természetrajzi s népismei szempontból III*. Háromszék. Ráth Mór kiadása, Pest
- POZSONY Ferenc  
1993 *Zabolán talált kályhacsempék*. In: *Ethnographia* 104. 2. 499–522.  
1998 *A történelmi emlékezet képei Zabolán*. In: KRÍZA Ildikó (szerk.): *Történelem és emlékezet*. Művelődéstörténeti tanulmányok a szabadságharc 150. évfordulója alkalmából. Magyar Néprajzi Társaság, Budapest, 241–246.  
1999 *Istorie și memorie. Vehicul ri simbolice în spa iul privat*. In: POZSONY Ferenc–
- ANGHEL Remus Gabriel, ANGHEL (red.): *Modele de convie uire în Ardeal*. Z bala. Asocia ia Etnografic Kriza János, Cluj, 31–37., 157–164.  
2012 *Zabola. Egy polgárosult orbaiszéki falu kulturális öröksége*. Háromszék Vármegye Kiadó, Sepsiszentgyörgy
- ROEDIGER Lajos  
2013 *Kászonszék és Háromszék néprajzos szemmel*. Sajtó alá rendezte, szerkesztette, bevezető tanulmánnyal ellátta Szőcsné Gazda Enikő. Székely Nemzeti Múzeum, Sepsiszentgyörgy
- SEBESTYÉN József  
1999 *Fedett nagykapuk a Székelyföldön*. In: BALASSA M. Iván–CSERI Miklós (szerk.): *Népi építészet Erdélyben*. Szabadtéri Néprajzi Múzeum, Szentendre, 343–354.
- SEBESTYÉN Károly Cs.  
1905 *A háromszéki Szentföld székely háza*. In: *Néprajzi Értesítő* VI. 1. 1–6.  
1923 *A székelykapu földrajzi elterjedésének újabb adatai*. In: *Ethnographia* XXXIV–XXXV. 40–42.  
1939 *A székelykapu pálmafája*. In: *Ethnographia* L. 3–4. 296–299.  
1941 *A székelyház eredete*. In: *Néprajzi Értesítő* XXXIII. 1. 36–90.
- SZABÓ Árpád Töhötöm  
2003 *Határképzés – egy multietnikus falu térszerkezete*. In: DIMÉNY Attila–SZABÓ Árpád Töhötöm (szerk.): *Népi kultúra, társadalom Háromszéken*. Kriza János Néprajzi Társaság, Kolozsvár, 120–128.
- SZABÓ T. Attila  
1939 *Levéltári adatok faépítészetünk történetéhez II. Székelykapuk és fazarak*. Erdélyi Tudományos Füzetek 108. Erdélyi Múzeum-Egyesület, Kolozsvár  
1977 *A galambbúgos nagykapu az erdélyi régiségben*. In: *Ethnographia* LXXXVIII. 2–3. 302–328.  
1980a *Levéltárak és tőkés vagy sorompós kapuk az erdélyi régiségben*. In: Uő.: *Nép és Nyelv* IV. Bukarest, 344–345.  
1980b *A galambbúgos nagykapu az erdélyi régiségben*. In: Uő.: *Nép és Nyelv*. Kriterion Könyvkiadó, Bukarest, 392–433.
- SZINTE Gábor  
1909–1910 *A kapu Székelyföldön*. In: *Néprajzi Értesítő* X. 1. 40–55., 2. 97–101., 3–4., 167–178., XI. 1–2. 27–31.
- SZŐCSNÉ GAZDA Enikő  
2006 *Feltorjai jobbágylakások berendezése a 19. század elején*. In: *Acta. Székely Nemzeti Múzeum és a Délkeleti Intézet*, T3 Kiadó, Sepsiszentgyörgy, 29–34.

- 2007 *Erdélyi levéltári források felhasználási lehetőségei az építészet és lakásberendezés rekonstrukciójában.* In: Ház és Ember 20. Szabadtéri Néprajzi Múzeum, Szentendre, 159–202.
- 2015 *A háromszéki hozomány a 19. században.* BERECKZI Ibolya (szerk.) Szabadtéri Néprajzi Múzeum Szabadtéri Néprajzi Múzeumért Közalapítvány Szentendre
- TÖRŐ Balázs  
2011 *Változó formák és funkciók a falu népi építészetében.* In: JAKAB Albert Zsolt–POZSONY Ferenc (szerk.): Páva. Tanulmányok egy orbaiszéki faluról. Kriza János Néprajzi Társaság – Csángó Néprajzi Múzeum, Kolozsvár – Zabola, 295–312.
- VÁMSZER Géza  
1977 *Életforma és anyagi műveltség. Néprajzi dolgozatok, gyűjtések, adatok (1930–1975).* Kriterion Könyvkiadó, Bukarest
- VASS Erika–BUZÁS Miklós  
2007 *Az Erdélyi épületgyűjtemény a Szabadtéri Néprajzi Múzeumban.* In: Ház és Ember 20. A Szabadtéri Néprajzi Múzeum Évkönyve, Szabadtéri Néprajzi Múzeum, Szentendre, 227–268.
- VISKI Károly  
1929 *Adatok a székely kapu történetéhez.* In: Néprajzi Értesítő XXI. 3–4. 65–88.

## THE TRANSFORMATION OF HOUSE AND INTERIOR DESIGNS IN ZABOLA, HÁROMSZÉK

In all the periods of history, people in Zabola of different social layers (people of title, primipilus, infantrymen, serfs, artisans, merchants and intellectuals) always lived in houses that corresponded with their economic potential, their occupation and their position in society. Consequently dwelling houses would represent well defined social status and prestige, they not only precisely reflected the economic levels and patterns of life of the families living there, but also their aesthetic nature and also their sense of taste.

The crofts of noble families (the Basas, the Mikeses) were normally decorated with gates made of stone or brick. The plots of the primipilus, who considered the gentry way of life an example to follow, were adorned with covered carved wooden large size gates. Up to the mid-20th century infantry families had their gates timbered from wood, in the structure of which only the columns of the small gate were joined and covered.

The corner eaves house regarded as a specific Szekler house was quite common in this Orbaiszék village, too in the 18th century. A few of these houses survived up to the early 20th century with smaller or larger modifications in the use of tradition preserving families, with their characteristic furnishings (e.g. fireplace tiles, chests) which survived as relic objects up to the end of the 20th century.

The members of the emerging social stratum of farmers built large size mid-eaves houses here, too in the mid-19th century, which were mostly furnished with Art Nouveau furniture of urban origin. The local variations of this type of house disappeared due to the violent modernisation accompanying the 1962 collectivisation.

The folk architecture and interior design of the houses of Háromszék farmer families will be represented by this house with a long porch from Zabola by the Hun-

garian Open Air Museum in the framework of the planned Transylvanian regional unit. The ornately cut, jig sawed wooden porched dwelling houses have defined the individual looks of the Szekler, Romanian, and Gypsy houses in Zabola up to the present.

Mostly following Hungarian and Transylvanian urban examples, cube shaped houses appeared only in the first decades after WWII in Zabola after the collectivisation in 1962, after the violent confiscation of lands, big farm animals and working equipment.

Alpine villas emerged after the change of regime in 1989 on the plots of successful Szekler, Gypsy and Romanian entrepreneurs who were active in the economy and on the crofts of intellectuals living locally. Their interior furnishings and household items are defined by the advertisements, commercials and films seen on television and on the web. That is the reason why their life and interiors follow a unified, global pattern.

The mentioned types of houses were not clear-cut types in Zabola either, as they had numerous transient or individual features in accordance with the economic potency, life strategy and life-style pattern and aesthetic nature of the family living there, and the situation and the dimensions of the plot. At the same time a kind of heterogeneity can be observed in their furnishings. For example in the long porched houses built at the beginning of the 20th century, these days one can find different Art Nouveau furniture, mid-20th century custom made kitchen and bedroom furnishings, mass produced suites of furniture during the years of socialism, and also older and newer household items made of wood, iron and plastic, hygienic corners with washbasins, rustic bathrooms converted from part of the pantry or post-modern bathrooms with Jacuzzi.

## WANDLUNG DER HAUS- UND WOHNKULTUR IM DORF ZABOLA IN DER REGION HÁROMSZÉK

Die verschiedenen Schichten der Gesellschaft (Adlige, Leibeigene, Fußsoldaten, Bauern, Handwerker, Händler und Intellektuelle) lebten auch in Zabola jeweils in solchen Haustypen, die ihr wirtschaftliches Potential, Beruf und soziale Stellung in adäquater Weise erkennen ließen, d.h. die Wohnhäuser haben auch hier den gut bestimmten gesellschaftlichen Status und Prestige repräsentiert und haben nicht nur das wirtschaftliche Niveau oder Lebensmodell der Einwohner, sondern auch ihren Geschmack und ihr ästhetisches Empfinden nuanciert widerspiegelt.

Die Höfe von adligen Familien (die Basa, die Mikes) wurden normalerweise mit Stein- und Ziegeltoren verschönert. Die Höfe von den *lófő* (*primi pili*) genannten Freien, die die Lebensform der Kleinadligen als Modell erachteten, wurden von größeren geschnitzten, überdeckten Holztoren dekoriert. Die Familien von Fußsoldaten ließen bis zur Mitte des 20. Jahrhunderts ihre Tore aus Holz zimmern, in der Struktur von diesen wurden nur noch die Säulen des Kleintors verbunden und überdeckt.

Die von den Forschern als typisch Székely Haustyp gehaltenen Häuser mit Ecklaube waren im 18. Jahrhundert auch in diesem Dorf in der Gegend Orbaiszék verbreitet. Bei traditionsbewussten Familien sind einige eventuell mit Modifizierungen bis zum Beginn des 20. Jahrhunderts in Gebrauch geblieben und einige charakteristische Einrichtungsgegenstände (z.B. Ofenkacheln, Truhen) sind als Andenken bis zum Ende des 20. Jahrhunderts weitergelebt.

Die sozial aufsteigende Schicht der Bauern hat Mitte des 19. Jahrhunderts auch hier große Häuser mit Mittel-laube gebaut und diese meistens mit Möbeln aus der Stadt im Sezessionsstil eingerichtet. Die lokalen Varianten dieses Haustyps hat die gewaltsame Modernisierung als Begleiterscheinung der Kollektivierung im Jahr 1962 zum Verschwinden gebracht.

In seiner geplanten regionalen Einheit Siebenbürgen wird das Ungarische Freilichtmuseum Szentendre die Volksbaukunst und Wohnkultur der Bauernfamilien in der Region Háromszék mit diesem Haustyp mit langer

Laube aus Zabola zusammen mit seinen Wirtschaftsbauteilen repräsentieren. Die Wohnhäuser mit kunstvoll geschnitzten und mit ausgesägten Mustern verzierten Bretterlauben bestimmen bis heute das originelle Bild der Höfe der Székely, der Rumänen und der Zigeuner in Zabola.

Würfelhäuser wurden in Zabola erst in den Jahrzehnten nach dem Zweiten Weltkrieg gebaut, und zwar nach der Kollektivierung im Jahr 1962, als Land, des Großviehs und Arbeitsgeräte gewaltsam enteignet wurden. Beim Bau von Würfelhäusern wurden meistens städtische Muster in Ungarn und in Siebenbürgen imitiert.

Die Alpengenossen sind nach dem Systemwechsel im Jahr 1989 auf den Grundstücken der im Wirtschaftsleben erfolgreichen Székely, Zigeuner und rumänischen Unternehmern und der lokal lebenden Intellektuellen erschienen. Ihre Einrichtungen und Haushaltsausrüstungen werden hauptsächlich von den Reklamen bestimmt, die sie im Fernsehen, im Internet oder in Filmen sehen, und folgen daher einheitlichen, globalen Lebens- und Wohnungsmustern.

Die aufgezählten Haustypen existierten in Zabola jedoch nicht in purer Form, da in jeder Periode zahlreiche Durchgangsformen oder individuelle Merkmale anzutreffen waren, je nach Wirtschaftspotential, Lebensstrategie, Lebensweise und ästhetischem Empfinden der Einwohner, sowie abhängig von der Lage und Größe des Grundstücks. Auch in ihrer Einrichtung können wir eine Art Heterogenität beobachten. In den Häusern mit Langlauben, die zu Beginn des 20. Jahrhunderts gebaut wurden, treffen wir heutzutage verschiedene Möbel in Sezessionsstil, individuelle Küchen- und Schlafzimmereinrichtungen an, die lokale Schreiner Mitte des 20. Jahrhunderts hergestellt hatten, in weiteren Garnituren, die im Sozialismus in Serien produziert wurden, aber auch ältere und neuere Haushaltsgeräte aus Holz, Eisen oder Kunststoff, Waschecken mit Zuber, oder sogar von der Kammer abgetrennte rustikale oder postmoderne Badezimmer mit Jacuzzi.